

REVISTA BRASILEIRA DE XADREZ POSTAL

Fundado em 14.02.69

ANO V, Nº 22 FR/103 — MAIO — 1987

XADREZ É ESPORTE



No flagrante acima em pé, da esquerda para a direita, Nilo Feliciano, Dorcel Beckert, Severino Orsatto Jr, Cláudio Giebel, Gerd Giebel e Walter Malewschick.

Sentados: Auriberto Ticianelli e Edson Paulo Schröder (à direita) prematuramente falecido em lamentável acidente automobilístico

ASSEMBLÉIA GERAL ORDINÁRIA EDITAL DE CONVOCAÇÃO

Na forma do Art. 6º dos ESTATUTOS, convidamos os Senhores Associados para a Assembléia Geral Ordinária, a ser realizada no dia 12 (doze) de julho de 1987, a partir das 10(dez) horas, na sede do Club Atlético Paulistano, à Rua Honduras nº 1400 — Bairro Jardim América —, na cidade de São Paulo, Estado de São Paulo, a fim de:

- a) Tomar conhecimento do relatório da Diretoria sobre as atividades do exercício de 1986;
- b) Deliberar sobre as contas do exercício findo, parecer do Conselho Fiscal e demais documentos;
- c) Apurar os votos para a eleição da Diretoria para o mandato 1987/1989;
- d) Dar posse aos eleitos;
- e) Discutir e debater outros assuntos de interesse da Sociedade.

Salvador (BA), abril de 1987.

Ubirajara de Oliveira Barroso

Presidente

TORNEIOS – TAXA DE INSCRIÇÃO – SERVIÇOS

TORNEIO DE CLASSIFICAÇÃO E ACESSO À CATEGORIA ESPECIAL

Escrever ao diretor Aulísio Alves (Rua Camé, 682 – São Paulo – /SP/ – CEP 03121). Não é cobrada taxa de inscrição para esses torneios. É permitida a participação simultânea em até 4 grupos, contanto que as inscrições sejam solicitadas dentro do prazo de 6 meses, contados a partir do início do 1º grupo. Após esse prazo, o associado precisará definir sua categoria nos grupos em andamento, antes de solicitar novas inscrições.

TORNEIOS TEMÁTICOS

Escrever ao diretor Laudelino Joaquim Santana Filho (Caixa Postal 68 – Carapicuíba – SP – 06301). Taxa de inscrição por grupo Cz\$ 10,00 em cheque nominal ao CXEB. É permitida a participação simultânea em vários grupos seja de temas diferentes ou iguais. Veja a relação atual dos temas nesta edição.

ALTERAÇÕES DE ENDEREÇO

Deverão ser enviadas diretamente para o TESOUREIRO, Gileno Exalto de Araújo, Rua Santa Maria Goretti, 43 – 40260 – Salvador – BA.

VALORES DA ANUIDADE

MAI/87 – Cz\$ 200,00 JUN/87 – Cz\$ 220,00 JUL/87 – Cz\$ 240,00 AGO/87 – Cz\$ 270,00

Desejando saber em qual mês vencerá sua anuidade e/ou PARCELAR seu pagamento e/ou obter alguma informação mais específica, escreva para o nosso tesoureiro Gileno Exalto de Araújo (Rua Santa Maria Goretti, 43 – 40.260 – Salvador – BA).

OBSERVAÇÃO – Solicitamos-lhe a gentileza de não enviar ordem de pagamento, mas sim cheque nominal ou vale postal (Agência Central – Salvador) ao C.X.E.B.

RATING

As consultas e/ou reclamações sobre o "rating" deverão ser diretamente remetidas ao responsável pelo referido setor – Alfredo Carlos Soares Dutra Neto – Caixa Postal, 192 – Rio de Janeiro – RJ – 20001.

SETOR DE EXPEDIÇÃO

O responsável pelo referido setor é o companheiro Néelson Bertolucci (Rua Capitão Otávio Machado, 513 – São Paulo – /SP/ – 04718) a quem deverão ser encaminhadas as comunicações sobre o não recebimento da R.B.X.P. (F.R.).

REDAÇÃO

Todo material destinado a publicação na FR. deverá ser enviado ao Diretor Néelson Lopes da Silva (Rua Martim Francisco, 265 – São Paulo – SP – 01226).

TORNEIOS DA ICCF – WT (World Torneys)

Torneios de classificação (1º, 2º, 3º categorias). Inscrições com o presidente Ubirajara de Oliveira Barroso (Caixa Postal 317 – Salvador – /BA/ – 40.001) ou com o Diretor de Torneios Internacionais Torben Erik Carlsen (Rua Nebraska, 443 – Brooklin – São Paulo – /SP/ – 04560). Taxa de U\$ 6,00 (paralelo), acrescidos de Cz\$ 40,00 para cobrir as despesas de transferência e de porte.

TORNEIOS DA CADAP

Inscrições permanentes, livres apenas para as categorias I e II. Inscrições com o presidente Ubirajara de Oliveira Barroso (Caixa Postal 317 – Salvador – /BA/ – 40.001) ou com o Diretor de Torneios Internacionais Torben Erik Carlsen (Rua Nebraska, 443, Brooklin – São Paulo – /SP/ – 04560). Taxa de inscrição U\$ 5,00 (paralelo) acrescidos de Cz\$ 40,00 para cobrir as despesas de transferência e de porte.

REVISTA BRASILEIRA DE XADREZ POSTAL EDITADA PELO CLUBE DE XADREZ EPISTOLAR BRASILEIRO

Redator Responsável: Néelson Bertolucci (Rua Cap. Otávio Machado, 513 – São Paulo – SP – 04718).

Encartes: Proposta de Sócio.

Composição, arte e impressão: Copidart Ltda. (Rua Paulo Setubal, 37 – São Paulo – SP – 02031).

Tiragem desta edição: 1.700 exemplares.

INFORME DO PRESIDENTE

Em virtude de constantes e elevados aumentos em nossos custos (ocorridos desde julho/86 até o presente momento), causados pelo aumento de 300% nas tarifas postais e de 400% nos aerogramas, além de 130% de aumento no custo de confecção da nossa revista — atualmente ocasionando uma despesa bimestral em torno de Cz\$ 20.000,00 — e elevação nos custos de manutenção do cadastro oficial do clube, a Diretoria viu-se na contingência forçada de elevar os valores atuais de nossa anuidade para poder saldar os compromissos financeiros do clube.

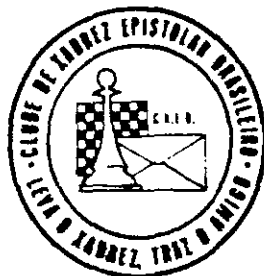
Os novos valores aprovados pela Diretoria foram os seguintes:

MAI/87 — Cz\$ 200,00 JUN/87 — Cz\$ 220,00 JUL/87 — Cz\$ 240,00 AGO/87 — Cz\$ 270,00

Salvador (BA), 10 de Abril de 1987

Ubirajara de Oliveira Barroso.
Presidente

ADESIVO CEHEBEANO — REAJUSTE



Após mantermos, pelo período de dois anos, inalterado o preço do adesivo do CXEB, atualmente em Cz\$ 5,00, informamos que o mesmo terá seu preço reajustado — a partir de 13/07/87 — passando a custar Cz\$ 10,00. Eis, portanto, uma ótima oportunidade para você adquirir uma boa quantidade de adesivos ao preço de Cz\$ 5,00, e com eles presentear seus parceiros e amigos.

Os adesivos devem ser solicitados ao companheiro Ronaldo Teixeira Neves (Rua José Antônio Marcelo, 19 — Guarulhos — SP — 07050) acompanhados de cheque nominal, devendo os endereços serem transcritos legivelmente.

INFORME DA TESOUREARIA

Tesouraria: Gileno Exalto de Araújo. (Rua Santa Maria Goretti, 43 — Salvador — BA — 40.260).

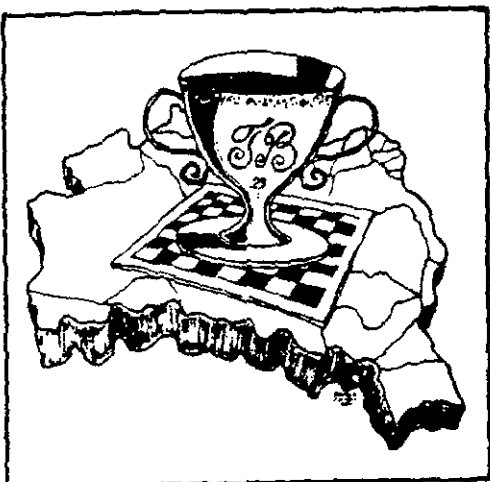
VALOR DA ANUIDADE:

MAI/87 — Cz\$ 200,00 JUN/87 — Cz\$ 220,00 JUL/87 — Cz\$ 240,00 AGO/87 — Cz\$ 270,00

Desejando saber em qual mês vencerá sua anuidade e/ou parcelá-la e/ou obter alguma informação mais específica, escreva-nos indicando o número de sua matrícula no clube, transcrevendo (legivelmente) seu atual endereço para correspondências.

Observação: solicitamos a gentileza de NÃO nos remeter ordem de pagamento, mas sim cheque nominal (ao CXEB) ou vale postal (destinados à Agência Central de Salvador — BA).

Solicitamos a todos que colaborem em nossa redução de custos e despesas, efetuando o pagamento da anuidade vencida tão logo recebam o aviso de vencimento. Temos enviado reiterações de aviso do vencimento o que, além de trabalho extra, proporciona despesas ao CXEB. Contamos com a cooperação de todos.



VII Taça Brasil

Início: 01.09.87

FASE PRELIMINAR

INSCRIÇÕES
ABERTAS

Estão abertas as inscrições para a **MAIOR COMPETIÇÃO DO XADREZ POSTAL BRASILEIRO**.

Prova aberta à **PARTICIPAÇÃO DE ASSOCIADOS E NÃO ASSOCIADOS** do CXEB, de todas as categorias.

O campeão e o vice-campeão, além das taças alusivas à conquista, poderão participar diretamente da **FINAL DO CBI** – Campeonato Brasileiro Individual. Os demais finalistas, além do título de 1ª Categoria, poderão participar da **SEMIFINAL DO CBI**.

O campeão e o vice receberão ainda frações de norma para a obtenção do título de **MESTRE BRASILEIRO DE XADREZ POSTAL**.

INSCRIÇÕES

TAXAS: Associados do CXEB — Cz\$ 20,00 por grupo
Não associados — Cz\$ 30,00 por grupo

PRAZO: Até 15.07.87.

LIMITES: — Máximo de **03 INSCRIÇÕES POR PESSOA**.
— Em cada grupo inscrito o participante jogará um **MÁXIMO DE 10 PARTIDAS**.

DIRETOR: Antônio Carlos Raposo (Rua Indiana, 974 — 04562 — São Paulo - SP). A quem as inscrições deverão ser solicitadas mediante a remessa de cheque nominal.

ET — A forma de disputa desta Preliminar será decidida entre os Sistemas Schuring e Silli, dependendo do número de inscrições.

INFORME DA DIRETORIA DE TORNEIOS INTERNOS

RATING: FICHA INDIVIDUAL

Solicitamos desculpas ao corpo social, pelo atraso ocorrido na expedição das FIR, que deveriam ter sido emitidas em janeiro passado. O atraso decorreu de problemas de ordem técnica com o computador.

ADJUDICAÇÕES: CUIDADO!

Tem havido casos freqüentes da aplicação pura e simples do art. 33 das Regras dos Jogos, por causa de remessa incompleta de uma das partes. É uma pena que se tenha uma partida sacrificada por falta de atenção na remessa do material. A planilha, a posição, e opinião sobre o resultado e as análises são os requisitos a serem cumpridos: qualquer falta leva à aplicação do artigo 33. Sempre que alguém for mandar uma partida para ser adjudicada, deve dar uma lidinha nas Regras, para evitar dissabores.

ADJUDICAÇÕES: COMUNICAÇÃO E CUSTOS

Os processos de adjudicação demandam elevados custos e grande trabalho. Considerados isoladamente, eles se mostram deficitários para o Clube.

Fazemos essa afirmação para pedir aos associados que utilizem esse serviço, sempre dentro do respeito que as atividades do CXEB requerem. Por incrível que possa parecer há jogadores que insistem em perder nas adjudicações, em vez de um sensato e honroso abandono. Posições claramente perdidas custam ao CXEB tempo e dinheiro. Tenham isto em mente, quando forem enviar partidas a julgamento.

Outro aspecto que mostra uma face negativa no relacionamento entre jogadores é a falta de comunicação entre os mesmos ao final do torneio. Ocorre que ambos os contendores enviam material para adjudicação, mesmo..., pedindo o mesmo resultado (empate). Ora, não teria sido mais fácil para todos um acordo de empate, em vez de fazer análises e tudo o mais?

Por fim, um último detalhe negativo: jogadores que ao final do torneio, embora perdidos na partida, não assumem essa condição de perdedores, e não abandonam cavalheirescamente o jogo. Obrigam o adversário a enviar análises e dão trabalho ao Diretor. Precisam amadurecer, e perceber que para poder ganhar é preciso saber perder.

CARREGANDO O PIANO...

Relacionamos os Diretores que prestam serviços na área da Diretoria de Torneios Internos:

Ademir Antônio Leão Garcia (Torneios e Divisão - TB); Adilson Martins Coelho (Torneios); Alfredo Carlos S. Dutra Neto (Torneios e Rating); Aulísio Alves (Divisão-TCs); Bernardo de Oliveira Martins (Torneios); Claudio Antônio Tonnagutti (Torneios); Dogeival Ferreira Holanda (Torneios); Fernando Wallau (Torneios); Iluska Pereira da Cunha Simonsen (Torneios); Jefferson Luiz Martins (Torneios); João Alberto Correia da Silva (Rating); João de Deus Carvalho (Torneios); João Manoel de Campos (Torneios); João Neumann Neto (Torneios); João Pessoa de Lima (Torneios); Joaquim Fabiano Alves Jr. (Torneios); José Gilberto Meireles (Taça Paul Keres); José Odilon B. Lira de Vasconcelos (Torneios); Laudelino J. Santana Filho (Torneios); Luiz Alberto S. Gaspar (Tor-

neios); Luiz Fernando Cirello (Adjudicações); Manoel Maria Cardoso Filho (Torneios); Manuel Henrique Becker (Torneios); Marco Antônio da Almeida (Torneios); Mário Simulite Soares (Torneios); Marne Medeiros (Torneios); Maurício Soares F. Moreira (Torneios); Nelson Hirsch (Torneios); Nêvio João (Torneios); Paulo Amílcar G. Brião (Torneios e Divisão-CB); Pedro Correa do Santos Cabral (Torneios); Pedro Luiz de O. Costa Neto (Torneios); Ramiro da Costa Almeida (Torneios); Reinaldo Damin (Torneios); Ricieri Franzone (Torneios); Ruy Castro Monteiro da Silva (Torneios); Sérgio Gonçalves Barbosa (Torneios); Sidnei Martins (Torneios e Divisão-CEI); Tibco Rabockai (Torneios); Torben E. Carlsen (Torneios); Vanildo João Kaupert (Torneios).

Art. 15 — Hoje falaremos através de um caso real, ocorrido muitas vezes no CXEB, e que retrata um prejuízo que se pode ter, pelo não uso do art. 15:

Jogavam A e B. Após um ano de torneio, o jogador B parou de responder a A, numa posição crítica da partida, a partir da qual haveria a definição do jogo para um dos lados. O jogador A consulta o parceiro C, que confirma que B anda sumido. Aí ele se sossega, pensando que B abandonou o torneio, e não faz uso do art. 15, que é arma indicada para o reestabelecimento de partidas

interrompidas. Ao final do torneio, vem a surpresa: o Diretor pede o material para a adjudicação. Responder ao Diretor que o jogador B faz 6 meses que não responde, não é uma análise ganhadora numa adjudicação.

O torneio se encerrou, e oficialmente aquela partida está em aberto.

Num desses casos mais recentes o jogador A perdeu uma vaga na semifinal por empatar no julgamento uma partida que contava como ganha.

Moral: Observem sempre as Regras e evitam surpresas desagradáveis.

DTI — Antônio Carlos Raposo — Rua Indiana, 974 — 04562 — São Paulo — SP

INFORME DA DIRETORIA DE RELAÇÕES PÚBLICAS

Iniciada a Campanha de Divulgação do CXEB, já podemos informar o que está sendo feito e os primeiros resultados:

1. O quadro social começou a se oferecer para colaborar. Enviamos folhetos promocionais a 33 companheiros de 32 municípios. Alguns já informaram que colocaram os folhetos em quadros de aviso de faculdades, escolas, clubes etc. Esperamos para breve os primeiros pedidos de proposta. Por enquanto enviamos apenas 10 folhetos para cada um, solicitando que sejam colocados em locais onde possam permanecer por tempo relativamente longo. Com isso cada folheto poderá ser visto por grande número de pessoas (A verba é curta...).

Por enquanto o número de colaboradores está pequeno. Precisamos de muito mais!

Para isso iniciamos a CORRENTE-CXEB, isto é, cada cexebiano que já estiver colaborando, ao escrever a seus adversários deverá pedir que colaborem também.

Vamos estabelecer como meta ultrapassarmos com município até o fim de maio de 87. Solicitamos aos que já receberam folhetos que informem sobre o desenrolar da campanha nos seus municípios.

2. Já saiu a 1ª inserção de anúncio na revista "Jogo Aberto". Foi no nº 17 correspondente a NOV/DEZ 86 mas que só foi distribuída em JAN-87. A previsão é colocarmos seis inserções, em números alternados. Teremos assim, anúncio durante um ano (além, é claro, do efeito residual já que as revistas continuarão sendo vistas por um período indefinido de tempo). Em fevereiro e primeiros dias de março já recebemos 35 cartas de interessados em jogar xadrez postal e se associarem ao CXEB.
3. Estamos aguardando a manifestação dos associados do CXEB que tenham possibilidade de conseguir o patrocínio de alguma empresa. Dependendo da quantia que a empresa queira investir, será colocado anúncio na "mídia" correspondente com as palavras "Apoio da Empresa X", "Patrocínio da Empresa X" ou expressão similar. Existem várias outras formas de reciprocidade à empresa patrocinadora. Essa reciprocidade terá que ser estudada caso a caso, podendo haver situações que extrapolem o poder de decisão desta diretoria. Os nossos associados em posição influente nas suas empresas estão com a palavra!

Com base nas informações disponíveis, calculamos a seguinte evolução do número de sócios ativos no ano de 1986:

Janeiro:	1306	Julho:	1359
Março:	1322	Setembro:	1382
Maior:	1314	Novembro:	1446

Como se pode observar, enquanto no primeiro semestre houve um aumento de apenas 8 sócios, no segundo, o aumento foi de 132! Acreditamos que esse bom resultado (terminamos o ano de 1986 com cerca de 1500 associados ativos!) se deva à soma dos seguintes fatores:

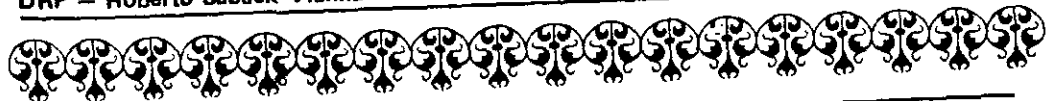
- a. Divulgação natural feita pelos próprios sócios;
- b. Melhoria da situação econômica do País;
- c. Intensificação da campanha de divulgação com notícias veiculadas pela coluna da Iluska Simonsen no Jornal do Brasil; anúncios espontâneos da Revista Preto e Branco; Notícia veiculada pela coluna de Amâncio de Carvalho no jornal "O Globo"; anúncios no Folheto "A Casa do Mestre" de Antônio Pacini e "last but not least" as chamadas na própria RBXP e a sua distribuição a clubes de xadrez, AAB's e outras entidades.

Novas frentes de trabalho para nossos colaboradores:

- I. Intensificar o envio de notas aos jornalistas amigos (de preferência colonistas de xadrez, mas os demais são muito bem-vindos). Pedimos aos associados que já estejam fazendo esse trabalho que nos informem e mandem recortes das notícias publicadas.
- II. Conseguir gratuitamente anunciar o CXEB em jornais internos de Empresas. Solicitamos aos associados que trabalham em empresas que tem jornais internos que conversem com os responsáveis por esses jornais com o objetivo de divulgarem o CXEB. Caso o nome do CXEB possa aparecer no anúncio então pode ser usado o nosso folheto promocional ou o anúncio que saiu em "Jogo Aberto". Caso, por razões internas do jornal, não possa aparecer o nome do CXEB, então colocar o seguinte texto ou algo similar: "QUER JOGAR XADREZ? Não lhe sobra tempo? Não encontra adversários? Jogue xadrez postal! Informações Caixa Postal 2828. CEP 20.001 - Rio de Janeiro - RJ." Esse é um "filho" inesgotável que temos que trabalhar intensamente. Devemos usar, sempre que necessário, o argumento de que o CXEB não tem fins lucrativos. O trabalho de cada um é relativamente pequeno e os resultados poderão ser ótimos. O objetivo é que o anúncio volte a aparecer periodicamente! Meta para o final de maio - 87 : 50 jornais de empresas!

Tudo o que foi dito aqui confirme a importância da colaboração de quadro social do CXEB nessa Campanha de Divulgação. Só o que pedimos é uma pequena parcela de trabalho de muitos!

DRP - Roberto Saback Vianna - Av. Visc. de Albuquerque, 694/702 - 22450 - Rio, RJ.



CADASTRO DE CLUBES

Objetivando a atualização de endereços dos clubes e jornais atualmente constando de nosso cadastro oficial, e a ampliação do mesmo, solicitamos a todo o quadro associativo a gentileza de nos escreverem, com a possível brevidade, fornecendo-nos endereços (com os respectivos CEP atualizados) de clubes (principalmente os que possuem departamento enxadrístico) sociais, faculdades, diretórios acadêmicos, jornais, bibliotecas municipais, Comissões Municipais de Esportes, além de Clubes de Xadrez, existentes em seus respectivos municípios.

Agradecemos antecipadamente a todos os companheiros que colaborarem com o CXEB fornecendo-nos os endereços solicitados. OBRIGADO a todos.

Nelson Lopes da Silva (Rua Martim Francisco, 265 - São Paulo - SP - 01226).

NOTICIÁRIO



INFORME DA DIRETORIA DE TORNEIOS INTERNACIONAIS

Diretor: Torben Erik Carlsen (Rua Nebraska, 443 - Brooklyn - 04560 - São Paulo - SP).

34º ANIVERSÁRIO LADAC - FINAL

		1	2	3	4	5	6	7	8	9	0	1	2	3	4	5	6	7	8	Pts.	S.B.
1. Carlos Rinaldi	ARG		1	1	1	1	1	=	1	=	1	1	1	=	1	=	1	1	=	14,5	
2. Orlando Alcântara Soares	BRA	0		=	=	=	1	1	1	1	=	1	1	1	1	1	1	1	1	14,0	100,0
3. Iluska Simonsen	BRA	0	=		0	1	1	=	1	1	1	1	1	1	1	1	1	1	1	14,0	98,7
4. César Blanco Gramajo	GUAT	0	=	1		=	=	=	1	=	1	1	1	1	1	1	1	1	1	13,5	
5. J. Vacca Errazquin	URUG	0	=	0	=		=	1	=	=	=	1	=	1	1	1	1	1	1	11,5	
6. Ornêlio de Souza	BRA	0	0	0	=	=		=	=	=	1	1	=	1	1	1	1	1	1	11,0	
7. Benito López Esnaola	ESP	=	0	=	=	0	=		0	1	0	1	1	1	1	=	1	1	1	10,5	68,0
8. Alzir Biava	BRA	0	0	0	0	=	=	1		=	=	1	1	=	1	1	1	1	1	10,5	62,0
9. Remo O. Zalla	ARG	=	0	0	0	=	=	0	=		1	1	=	1	1	1	1	1	1	10,5	63,5
10. Héctor Larrauri	ARG	0	=	0	=	=	0	1	=	0		1	0	1	1	1	1	1	1	10,0	
11. A. Marchena Pérez	ESP	0	0	0	0	0	0	0	0	0	0		1	1	1	1	1	1	1	7,0	
12. Alberto Campazas	BRA	0	0	0	0	=	=	0	0	=	1	0		0	0	1	1	1	1	6,5	
13. Paulo Gonçalves Guimarães	BRA	=	0	0	0	0	0	0	0	=	0	0	0	1		1	0	1	1	6,0	
14. A. Novello Meneguzzi	BRA	0	0	0	0	0	0	0	0	0	0	0	1	0		1	1	1	1	5,0	
15. Enio S. Molinari	ARG	=	0	0	0	0	0	=	0	0	0	0	0	1	0		0	1	1	4,0	
16. F. González	ARG	0	0	0	0	0	0	0	0	0	0	0	0	0	1		1	1	1	3,0	
17. E. Martín	ARG	0	0	0	0	0	0	0	0	0	0	0	0	0	0		1	1	1	1,0	
18. J. Pizzarello	ARG	=	0	0	0	0	0	0	0	0	0	0	0	0	0	0		0	0	0,5	

Continuem mandando resultados de partidas em todos os jogos internacionais, bem como jogos comentados para publicação, problemas e solicitações. Participem também dos MATCHES.

RELEMBRANDO

V ZONAL FINAL - CADAP		1	2	3	4	5	6	7	8	9	10	Pts.	Clas.
1. C. G. Pappier	ARG		1	=	0	=	1	1	1	1	1	7,0	19
2. C. B. Gramajo	GUAT	0		0	=	1	1	1	1	1	1	6,5	29
3. A. Vasconcelos	BR	=	1		=	=	=	1	=	1	=	6,0	39
4. A. Laurencena	ARG	1	=	=		0	1	=	=	0	=	4,5	49
5. P. A. Lopepe	ARG	=	0	=	1		=	0	1	=	=	4,5	59
6. J. Enricci	ARG	0	0	=	0	=		=	=	1	1	4,0	69
7. A. Pacini	BR	0	0	0	=	1	=		0	1	1	4,0	79
8. P. L. N. Dias	BR	0	0	=	=	0	=	1		0	1	3,5	89
9. V. Veronesi	ARG	0	0	0	1	=	0	0	1		1	3,5	99
10. L. L. Maia Filho	BR	0	0	=	=	=	0	0	0	0		1,5	109

OBS.: Solicitamos a todos que jogaram torneios CADAP a partir de Jan. 1982 e que já tenham terminado os mesmos que enviem com urgência cópia dos empareiramentos e resultados para o DIRETOR do SETOR (TORBEN).

— Solicitamos a todos que estiverem jogando torneios CADAP a partir de JAN. 1984 e que não tenham terminado os grupos que enviem cópia dos empareiramento(s) e resultados que conhecer para o DIRETOR do SETOR (TORBEN), acompanhado do nome e endereço do diretor que dirige os grupos.

— Solicitamos a todos que jogaram ou estão jogando torneios temáticos da ICCF a partir de Jan. 1984 que enviem cópia dos empareiramento(s) e resultados para o Diretor do setor (Torben).

— As planilhas das partidas encerradas deverão imediatamente serem enviadas para o diretor do torneio, devidamente assinada, e a cópia da mesma deverá ser enviada para o Diretor do Setor (Torben). Lembramos que as partidas comentadas sempre servirão de base para estudos e auxílio aos enxadristas. Mande portanto as partidas melhores comentadas.

— O Diretor do Setor (Torben) deverá ser sempre acionado quando algo estiver atrapalhando o bom andamento dos jogos. Uma vez enviada a cópia do empareiramento os jogadores poderão obter a posição do grupo se assim for solicitado. Não se esqueçam que a registrada é fator essencial numa reclamação oficial, bem como a resposta por registrada a uma carta registrada.

— Os diretores dos grupos costumam não responder a solicitações fazendo-o somente com resultados oficiais e através das publicações especializadas. O Diretor do Setor (Torben) está a disposição para ajudá-los no que for necessário.

— Mudanças de endereços deverão ser imediatamente comunicados ao Diretor do Setor (Torben).

TORNEIOS INTERNACIONAIS PERMANENTES

— **ASCENSOS Y DESCENSOS da CADAP** — categorias II, I e Superior. Nesta última só poderão participar os ganhadores de um Ascenso I, WT I ou ser Categoria Superior da CADAP, ou categoria Especial do CXEB. Taxa US\$ 5,00 (paralelo) + Cz\$ 40,00 (Postagem).

— **WORLD TOURNEYS (WT) da ICCF** — categorias III, II, I, High. Nesta última só poderão se inscrever os ganhadores de WT-I ou pertencentes a Categoria Especial do CXEB. Taxa US\$ 5,00 (paralelo) + Cz\$ 40,00 (Postagem).

As inscrições nos torneios internacionais podem ser feitas com o Presidente Ubirajara de Oliveira Barroso (Caixa Postal 317 — 40001 — Salvador-BA) ou com o Diretor Internacional Torben Erik Carlsen (Rua Nebraska, 433 — Brooklyn — 04560 — São Paulo - SP).

INFORME DA SECRETARIA

Secretário: Nelson Lopes da Silva (Rua Martim Francisco, 265 — São Paulo — SP — 01226).

a) **Novos Associados:** 3782 Edmundo César Madeiros Castilho — 3783 João Fernando Martins Hipperdt — 3784 Irineu Vieira da Paixão — 3785 Sebastião Jeovani da Silva — 3786 Braulio Rodrigues de Oliveira — 3787 Amaury Reis — 3788 Marcelo Einhorn — 3789 David Santos — 3790 Antônio Fernando Pimentel Froes — 3791 Walter Marano — 3792 Raymundo Marques — 3793 Alan Paiva Bezerra — 3794 Nilton da Conceição — 3795 Adriano Chedid — 3796 Adriano Fernandes de Oliveira — 3797 Antônio Carlos Muniz — 3798 Antônio Henrique Bonilha — 3799 Bolivar Ribeiro Gonzalez — 3800 Celso Teixeira Miralla — 3801 Conrado de Paulo — 3802 Danilo Pestana de Freitas — 3803 David Douglas Rocha — 3804 Fabiano Liparizi — 3805 Fernando Antônio de Almeida Oliveira — 3806 Herivelto Fernandes Rolim — 3807 Israel Melighendler — 3808 Jesus Gerlach Alves — 3809 Jorge Luiz Valenti — 3810 José Eduardo Gonçalves — 3811 Laudemir Carbonera — 3812 Leo Fabiano Alves — 3813 Leonardo Benz Von Rache — 3814 Luiz Pires Granjo — 3815 Márcio Sanches — 3816 Marcos Bachur de Carvalho — 3817 Marcos Daisuke Oyama — 3818 Max Lay Lima — 3819 Moacir Afonso Possobon — 3820 Nelson Yoshinori Shimabukuro — 3821 Ramon Almeida Pigliasso — 3822 Ricardo Juhás Sanches — 3823 Ricardo Maciel Mora — 3824 Roberto Bittar — 3825 Rodolfo Brasil de Araújo — 3826 Sidinei José Beber — 3827 Urialdo Edgar Nunes Moraes — 3831 Agenor da Costa Junior — 3832 Andrada Márcio Canuto Natal — 3833 André Luiz Mondini — 3834 Antônio Cláudio Kieling — 3835 Antônio Pereira Filho — 3836 Antônio Roberto Ferraz — 3837 Carlos A. D. Nascimento — 3838 Dante Ricardo Chianamee — 3839 Edison Fidelis da Silva — 3840 Edvaldo Monte de Almeida Filho — 3841 Henrique Mauro Gonçalves da Silva — 3842 José Renato Martins Aguiar — 3843 Jucemar José Imperatori — 3844 Júlio César de Castilho Oliveira Costa — 3845 Júlio César Valenti — 3846 Júlio Rafael Holderbaum — 3847 Laerte Dias de Carvalho — 3848 Luiz Fernando Nicolau — 3849 Luis Henrique Maciel da Rosa — 3850 Marcelo Ferreira da Rosa Sobreira — 3851 Ney Regis Siqueira de Alencar — 3852 Nelson M. Silva Junior — 3853 Renato Feijó Aguiar Junior — 3854 Roberto Bontes Monteiro — 3855 Rodrigo de Alencar Olive — 3856 Sebastião Augusto Teixeira — 3857 Sérgio Lopes dos Santos — 3858 Sérgio Mônaco Cardoso — 3859 Steve Wanderson C. de Araújo.

b) **Sócios Readmitidos:** 0344 Juarez James Kamacho — 0866 Alexandre Karon Sobotnjak — 1275 Paulo César de Oliveira Tortora — 0725 César Orlando Ericeira de Almeida — 1699 Dilson Araújo da Silva — 2712 João Oscar Faklen.

c) **Sócios desligados a pedido:** 1893 Pedro Juarez Joly — 2979 Marcelo Paulino — 3071 Sildenir Moreira Costa — 3435 Miguel Atanazio Maisano.

d) **Sócios desligados na forma do artigo 22 "letra d" dos Estatutos:** 3023 Carlos Alberto Viana de Barros Melo — 3128 Fábio Villas Boas — 3195 Joaquim Simplicio Costa Neto — 0841 Lauro Henrique de Carvalho Monteiro da Silva — 0948 Mozart Rosa Abelha — 1074 Sérgio França Martins — 1404 Alexandre Furtado Montes — 1621 Gasparino da Silva Melo — 2741 Ana Maria Fernandes Diez — 2900 Nadir Choueri — 2958 Uelmer João Moreira Ramos — 3068 Ricardo José Dória — 3218 Reinaldo Rubio Cicrone.

e) **Cadastro para efeito de rating:** 3828 Wladimir A. Roman — 3829 José Issamu Kossuga — 3830 Valnir dos Anjos Pereira.

RESOLUÇÃO DA DIRETORIA — 01/87

TAXAS DE PARTICIPAÇÃO EM TORNEIOS

1) — As taxas de participação em torneios serão, de acordo com o art. 19, § 01 dos ESTATUTOS, fixadas pela DIRETORIA, diante de propostas apresentadas pelo Diretor de Torneios Internos.

2) — Esta resolução entra em vigor no ato de sua aprovação, ficando revogadas as disposições contrárias.

São Paulo, 01 de Janeiro de 1987.

ELEIÇÕES CEHEBEANAS

Levamos ao conhecimento do quadro associativo que, apesar da divulgação feita anteriormente, não se apresentou chapa concorrente para disputar as eleições do CXEB. Deste modo, a atual equipe volta a apresentar-se em **CHAPA ÚNICA** na disputa dos cargos para o biênio 1987/1989.

Nossa eleição, realizada por correspondência, será feita da seguinte maneira:

a) No decorrer do mês de Maio serão expedidas aos associados as instruções para o uso do direito a voto, acompanhado do seguinte material:

1) Cédula de votação, contendo o nome **CHAPA ÚNICA** e a designação de seus componentes, com as opções: **SIM e NÃO**.

II) Envelope para a remessa do voto à Comissão Eleitoral, o qual já estará etiquetado e endereçado ao Sr José Rondon da Costa Vandri (Caixa Postal 9651 - São Paulo - SP - 01051), presidente da referida Comissão.

b) Durante a **Assembléia de 12/Julho** os presentes escolherão uma comissão composta de 3 membros para efetuarem a apuração e contagem dos votos, ocasião em que serão abertas as sobrecartas contendo as cédulas de votação.

c) A **Assembléia** declarará eleita e empossada a Diretoria.

Nélson Lopes da Silva.
Secretário.

+ NOTA DE FALECIMENTO +

Com pesar noticiamos o falecimento do companheiro **Edson Paulo Schroder** (ocorrido em acidente automobilístico na BR-101, proximidades do Balneário de Barra Velha (SC), quando viajava em companhia de sua noiva Srta. Denise Harms que também veio a falecer).

Nascido em 08 de março de 1958, faleceu em 09 de Fevereiro de 1987. Tinha 28 anos de idade. Quarianista de Medicina na Faculdade Católica de Curitiba. Postalista desde 1976, jogou diversos torneios no CXEB e na CADAP. Foi várias vezes campeão municipal de São Bento do Sul, onde exerceu diversos cargos na Sociedade Ginástica e Desportiva São Bento, tendo sido Técnico Enxadristico seu último encargo exercido.

A Secção de Xadrez da SGDSB, os seus companheiros que o conheceram (ao longo de muitas jornadas, seja por correspondência, seja diante do tabuleiro em vários torneios), os seus amigos, colegas e familiares deixam aqui, nesta última homenagem, o seu preito de Saúde.

ADEUS COMPANHEIRO!

VENCIMENTO DE ANUIDADE.

Veja na etiqueta de endereçamento da revista o mês de vencimento da sua anuidade. Colabore com a Tesouraria, enviando seu cheque com antecedência.

XADREZ É ESPORTE.

ADJUDICAÇÕES: ESCLARECENDO E AGRADECENDO!

Queremos agradecer a todos aqueles que tem respondido afirmativamente ao nosso convite para participar da equipe de adjudicadores do Clube.

Aproveitamos para esclarecer a todos os convidados, tanto os que aceitaram como os que ainda não responderam à nossa consulta, que a carga de trabalho é amena. Em média, cada juiz recebe uma partida a cada 2 meses, o que, sem dúvida, é bastante tranquilo.

Existem, todavia, épocas onde se encerram os grandes torneios do CXEB, como a Taça Brasil e o CBI, nas quais podemos chegar à necessidade de que cada árbitro cuide de duas partidas por mês. No outro extremo, há fases onde, por 6 meses ou mais, não há trabalho para um colaborador.

Dentro dessa média de distribuição existe ainda a possibilidade de o próprio juiz determinar a sua carga, de acordo com a sua disponibilidade de tempo e a sua satisfação em prestar esse serviço. Uns pedem para não receberem partidas por uns meses, e outros pedem sempre mais partidas.

Elucidamos assim às consultas que nos foram feitas sobre o volume de serviços que cada adjudicador assume. Esse, como os demais serviços do CXEB que são feitos com base na colaboração e amor ao Clube, é um empreendimento administrado de comum acordo, onde não tem sentido que haja prejuízos para quem está ajudando.

À vista disto, continuamos aguardando a manifestação de alguns convidados que ainda não nos responderam ao nosso convite.

Precisamos ter uma equipe grande para fazer face à VI - Taça Brasil, e para diluir o trabalho, tornando-o ameno e agradável.

Setor de Adjudicações

Diretor: Luiz Fernando Cirello - Caixa Postal 55043 - CEP 04799 - São Paulo - SP.

III - TORNEIO "DR. AYDANO CARNEIRO"

Nelson Lopes 1 Bernardo - Marco Antônio 1 Queiroz - Bernardo 1 Dutra - N. Lopes 1 Bertolucci - Ademir Antônio Leão Garcia abandona - Luiz Augusto Soares Gaspar abandona -

AMISTOSO - 12/07/87.

CLUB ATLÉTICO PAULISTANO x CXEB

O CXEB fará um amistoso "ao vivo" com a equipe do Club Atlético Paulistano na data de 12/07/87 por volta das 14:00 horas (logo após o término de nossa Assembléia).

Para que continue sendo viável a realização destes nossos periódicos amistosos faz-se imprescindível que contemos com a colaboração de nossos companheiros (independente de seus níveis técnicos!), pois, sem jogadores não há amistosos!

PRESTIGIEM. COLABOREM. PRESTIGIEM. COLABOREM.

Gostaria de me manifestar sobre as interessantes propostas apresentadas pelo companheiro Dicolla, na RBXP 101, à página 14, especificamente sobre o item 3, Auxiliar de Diretor Assistente.

De início, cumpre colocar que a criação desse auxiliar bem como as suas tarefas, não são matéria de Regras dos Jogos, e sim assunto de âmbito interno, administrativo. Isso, todavia não afeta a idéia em si mesma.

Sobre a proposta toda, cabe ainda um reparo: ela foi submetida à Reunião de Diretores, em julho passado, em Niterói, e não à AGO, como consta, à página 15. As alterações de Regras e Regulamentos são de competência da Diretoria do Clube, e não de Assembleias.

Voltando ao item 3 proposto, devo dizer que ele foi rejeitado pelos diretores presentes em Niterói, conforme consta do item 10, à página 06, da RBXP 89. A rejeição foi ampla, pelos motivos que procurarei resumir a seguir.

O principal, e por si só suficiente, impediço à criação dessa figura, reside no fato de ser inconveniente que um jogador participe, de alguma forma, da administração de um torneio, no qual é um interessado direto. Para mim, isso já encerra o assunto, como inviável. Já houve casos, no próprio CXEB, e os resultados não foram satisfatórios. Ou o auxiliar tira proveito de alguma informação, o que seria lamentável, ou ele não tira proveito algum, mas será suspeito de o ter feito, por algum mau perdedor. Em qualquer situação, a coisa ficou insatisfatória.

Outra questão que levanto é o porquê da criação desse auxiliar? Simplificar a tarefa dos Diretores-Assistentes? E quem falou que elas são de tal ordem complexas, a necessitarem de simplificação? Quem respondeu a isso foram os próprios DAs; que rejeitaram a idéia. É preciso ter em mente que não será a denominação da função que irá eliminar trabalho. Nem mesmo a criação de alçadas inferiores consegue isso, pois aumenta a necessidade de controles, e os serviços paralelos.

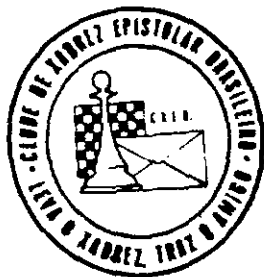
Dirigir um torneio dá um certo trabalho, é óbvio. Dependendo do tempo disponível e da aptidão de cada um, isso não é problema, e sim algo que se faz com satisfação, ciente de estar ajudando o CXEB e os companheiros de Clube.

Transmitir avisos do Diretor, pesquisar entre os demais as sumidas de terceiros, fornecer informações, etc... não precisa de designação especial. Isso já é feito por muitos, e faz parte de rotina normal de qualquer torneio. Querer obrigar que todos ajam dessa forma é ignorar a realidade, além de ser um autoritarismo utópico. A colaboração tem de ser algo espontâneo, já por definição.

Dessa forma, com meus respeitos ao companheiro que propôs a figura do auxiliar, julgo-a imperfeita, inviável e desnecessária.

Antônio Carlos Raposo

ADESIVO CEHEBEANO - REAJUSTE



Após mantermos, pelo período de dois anos, inalterado o preço do adesivo do CXEB, atualmente em Cz\$ 5,00, informamos que o mesmo terá seu preço reajustado - a partir de 13/07/87 - passando a custar Cz\$ 10,00. Eis, portanto, uma ótima oportunidade para você adquirir uma boa quantidade de adesivos ao preço de Cz\$ 5,00, e com eles presentear seus parceiros e amigos.

Os adesivos devem ser solicitados ao companheiro Ronaldo Teixeira Neves (Rua José Antônio Marcelo, 19 - Guarulhos - SP - 07050) acompanhados de cheque nominal, devendo os endereços serem transcritos legivelmente.

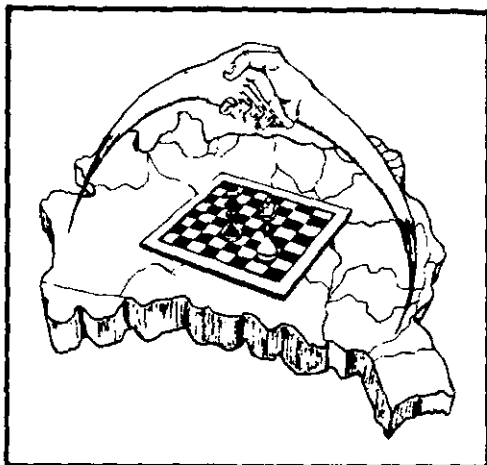
CAMPEONATO BRASILEIRO INDIVIDUAL

V - FINAL

Início: 18/03/85

Término: em aberto

O Campaño obtém o título de Mestre Brasileiro de Xadrez Postal, o vice obtém mais norma, o terceiro colocado obtém 1/3 da norma, e o quarto colocado obtém 1/4 da norma para a obtenção do referido título.



Diretor: Maurício S. F. Moreira
Rua Lutfalla Salim Achoa, 153
04017 - São Paulo - SP.

NOMES	1	2	3	4	5	6	7	8	9	10	11	12	13	14	15	16	17	18	19	20	21
Costa, Pedro Segundo			0	1		=	0	1	0	0	=	0		=	0	0	1		0	=	1
Pacini, Antônio				1			1	1	1	1					0				0	=	1
Amorim, Gladstone S.	1			1		1	1	1	1	1			=	1	0	=	1		1	1	1
Paiva, José Pinto de	0	0	0			0	1			1				=	1		1			=	1
Brião, Paulo Amílcar G.								1		1				=	0						1
Vasconcellos, Arnaldo	=		0	1				1	=	=	1			=	0		=	=	=	=	1
Simonsen, Iluska P. C.	1	0	0	0					=	1			=	1		=	=		1	1	1
Aiello, Murilo Martha	0		0		0	0			0	1	0	0		=	=	0	=	0	=	0	1
Richieri, Américo - Filho	1	0	0			=	=	1		1		=	0		0	1	1	=	=	=	1
Alves, Joaquim F. - Junior	1	0	0	0	0	=	0	0	0		0	0	=	0	0	0	1	0	=	0	1
Fajó, Petry	=					0	1		1					0	1		=				1
Portilho, Gilberto Fraga	1							1	=	1				=			1		1	1	1
Soares, Orlando A.			=				=	1	=									=	1		1
Vinagre, Henrique P. M.	=		0	=	=	=	0	=		1	1	=			=		1		=	=	=
Pinto, Alberto C. M.	1	1	1	0	1	1		=	1	1	0			=		1	0		1	=	1
Schuster, Mário C. J.	1		=			=	1	0	1					0		1		1	=	1	
Gemignani, Manrico	0		0	0		=	=	=	0	0	=	0		0	1	0		0	=	=	1
Crece, Salvador H.						=	1	=	1								1		1	=	1
Homsí, Georges	1	1	0			=	0	=	=	=		0	0	=	0	0	=	0		0	1
Reis, César R. S.	=	=	0	=		=	0	1	=	1		0		=	=	=	=	=	1		1
Fernandes, José C. - Junior	0	0	0	0	0	0	0	0	0	0	0	0	0	=	0	0	0	0	0	0	0

VI - SEMIFINAL

Início: 01/04/86

Término: 01/10/87

Os dois primeiros colocados de cada grupo, estarão classificados para a fase final.

Diretor: Ademar A. Leão Garcia.

Caixa Postal 225

17.930 - Tupi Paulista - SP

GRUPO 01 - Silva 0,5 Alvaranga.

GRUPO 02 - Santos 0,5 Nagy - Nagy 1

Joly.

GRUPO 03 - Meirelles 0 Campos.

GRUPO 04 - Iwakura 1 Pirro.

GRUPO 05 - Medeiros 1 João - Chacon

0 Medeiros - Saboya 1 Chacon - Saboya 0,5

Medeiros - João 0 Chacon - Alves Jr. 0 Falleiros

- Alves Jr. 0 Brião - Alves Jr. 0 João.

GRUPO 06 - Simonsen 0 H. Silva - Travi
1 Rocha.

GRUPO 07 - Camargo 0,5 Moreira - Bernardino 1 Campos - Queiroz 0 Hirsch - Hirsch 0
A. Oliveira - Moreira 1 Freire.

GRUPO 08 - R. Filho 1 Joly - Riemsdijk
0 R. Filho.

VII - PRELIMINAR

Início: 01/03/86

Término: 01/09/87

Os dois primeiros colocados de cada grupo, estarão classificados para a fase semifinal.

Diretor: João Neumann Neto

A/C Banco do Brasil S/A

89.290 - São Bento do Sul - SC

GRUPO 01 - Brasil 1 Ruiz - Suzuki 1
Brasil - Turine 0 Suzuki - Ruiz 0 Suzuki - Brasil
0 Simões.

GRUPO 02 - Zélio 1 Schröder - Humberto 0,5 Paúl - Zélio 1 Humberto - Falleiros 1
Semer - Falleiros 1 Zélio.

GRUPO 03 - Schröder 1 Oliveira - Diniz 1
Schröder - Vieira 0 Ruy - Schröder 0,5 Ruy.

GRUPO 04 - Caiafa 0 Futida - Hely 0,5
Caiafa - Futida 1 Wallau - Wallau 1 Hely - Celso
A. P. C. Leite e Joseph G. Kahala abandonam.

GRUPO 05 - Andrade 0,5 Moacir - Lopes
0 Andrade - Joseph G. Kahala abandona.

GRUPO 06 - Clairton 0,5 Ribeiro - Nêvio
0,5 Clairton - Nêvio 0,5 Tibor - Nêvio 0,5 Muzio
- Clairton 0,5 Suzuki - Lopes 0,5 Agustini -
Lopes 1 Nêvio - Martinez 0 Laudelino - Tibor 0
Lopes - Suzuki 1 Nêvio.

GRUPO 07 - Costa 1 L. Barbosa - Costa 1
Rikli - Clairton 0,5 Sanchez - Sanchez 1 Martins
- Martins 0 Costa - Clairton 0,5 L. Barbosa -
Debs 1 Luz - Debs 1 Rikli - Rikli 0 Clairton -
Normando P. Vital Jr. eliminado.

GRUPO 08 - Sopko 0,5 Massa - Agustini
1 Meireles - Massa 0,5 Luz - Agustini 1 Lima -
Meireles 0,5 Carvalho.

GRUPO 09 - Moreira 1 Ávila - Ávila 1
Carvalho.

GRUPO 10 - Bonilha 0 Ruiz - Bonilha 0
Costa - Carvalho 0 Costa - Constantino D. Pritaspoulos eliminado.

GRUPO 11 - Carvalho 0,5 Pereira - Carvalho 0,5 Cardoso - Dutra 1 Cardoso - Dutra 1
Barroso - Dutra 0 Carvalho - Portella 0,5 Warner
- Warner 1 Cardoso.

GRUPO 12 - Ornêlio 1 Carvalho - Breitenbach 1 Carvalho - Breitenbach 1 Agustini - Carvalho 0 Andrade - Carvalho 0 Aguiar - Paiva 0
Ornêlio - Paiva 0 Andrade - Paiva 0 Breitenbach
- Vieira 0 Moraes - Ornêlio 0,5 Andrade - Paiva
0 Carvalho - Andrade 1 Vieira - Andrade 0
Agustini - Andrade 1 Aguiar.

GRUPO 13 - Caiafa 0,5 Veloso - Heron 0
Leon - Gomes 0 Heron - Veloso 1 Gomes -
Gomes 0 Caiafa - Marcelo A. Urquiza eliminado.

DISTRAÇÃO DE 1ª QUALIDADE, NOVAS AMIZADES - CADA PARCEIRO UM AMIGO. MUITO XADREZ!!! - SEM PRECISAR SAIR DE CASA. ISSO É O XADREZ POSTAL!. ISSO É O CXEB!!!

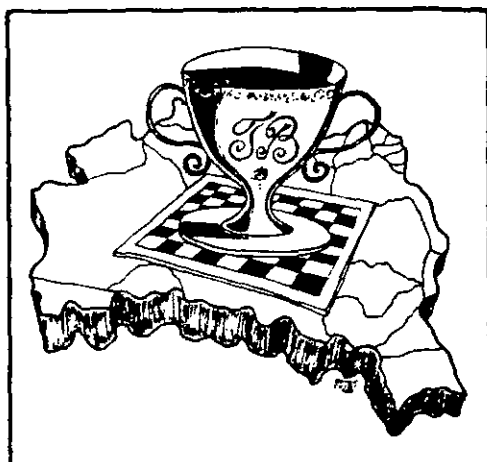
TAÇA BRASIL

VI - PRELIMINAR

GRUPOS 01 a 10

Diretor: Tibor Rabockai
Rua Inhatium, 175
05060 - São Paulo - Sp

Os dois primeiros colocados de cada grupo estarão, automaticamente, classificados para a semi-final.



Em virtude do grande número de cartas extraviadas ultimamente, é aconselhável remeter ao diretor a lista de resultados das partidas já terminadas, para conferência, caso ainda os colegas não o tenham feito.

GRUPO 01 - Alegretti 1 Greve - Grave 1
Nilo - Greve 0,5 Mazetto - Mazetto 0 Nilo -
Mazetto 1 Sandoval - Cleber 0,5 Sandoval - Nilo
1 Sandoval.

GRUPO 02 - Irajá 0 Jadir - Clérici 0 Jadir.

GRUPO 03 - Sandoval 0 Punhague - Jefer-
son 0,5 Carqueira - Jurandir 1 Tursi.

GRUPO 04 - Ivan 0,5 Souitiro - Dogeval
0 Valdomiro - Dogeval 0,5 Grassi.

GRUPO 05 - Vieira 0,5 Pessoa.

GRUPO 06 - Pulici 0 Diniz - Almor 0,5
Pulici - Guedes 1 Laudelino - Ullivari 1 Laudelino.

GRUPO 07 - Pohlmann 0 Giebel - Pohl-
mann 0 Dogeval - Jurandir 0,5 Dogeval.

GRUPO 08 - Cortez 0 Nelma.

GRUPOS 11 a 25

GRUPO 11 - Blanco 0 Simões - Duprat
0,5 Simões.

GRUPO 12 - Raul 0,5 Consolino - Lima 0
Narciso - Jeferson 0 Raul - Consolino 1 Pereira.

GRUPO 13 - Sem ocorrência no período.

GRUPO 14 - Chacon 1 Raggiotto -
Raggiotto 0 Camargo - Damacena 1 Raggiotto -
Gazzola 1 Raggiotto - Damacena 1 Jeferson.

GRUPO 15 - Ailton Renato Stefanelli eli-
minado (Art. 23) - Danilo Baule Santoro eli-
minado (Art. 23) - Alves 0 Cardoso - Bittencourt 1
Alves - Alves 0 Santos - Alves 0 Bastos.

GRUPO 16 - José Francisco Abreu Júnior
eliminado (Art. 23) - Juarez 0 Becker.

GRUPO 17 - Luiz Darlei Scherer abandona
- Caiafa 0,5 Carvalho - Caiafa 1 Konzen - Casti-
lho 0,5 Scaglia - Soares 0,5 Castilho - Borges 0,5
Caiafa.

GRUPO 18 - Andor 1 Consolino - Carva-
lho 0 Consolino - Augusto 0 Kipper - Cirillo 0,5
Consolino - Ramos 0,5 Duarte - Consolino 1
Andrade.

Diretor: Dogeval Ferreira Holanda
Rua Manoel Jorge, 583 - Santos Dumont
79.600 - Três Lagoas - MS.

GRUPO 19 - Carvalho 0,5 Caiafa - Alves 0
Carvalho - Ricci 1 Vasconcelos (Art. 23) - Caiafa
0,5 Jeziel.

GRUPO 20 - Noronha 1 Augusto - Augus-
to 1 Morau.

GRUPO 21 - Eunen 1 Miranda - Eunen
0,5 Teixeira.

GRUPO 22 - José Manuel Martinez Cortez
abandona - Pedro Juarez Joly abandona - Lee 1
Beecher - Raggiotto 0 Garcia - Raggiotto 0 Borges
- Caraver 1 Raggiotto - Raggiotto 0 Lee -
Raggiotto 0 Nakata.

GRUPO 23 - Luiz Roberto Souza Vieira
eliminado (Art. 23) - Junqueira 0 Donizetti -
Donizetti 0,5 Gil - Junqueira 0,5 Portella.

GRUPO 24 - Cardoso 0,5 Dario - Pavan
0,5 Dario - Pereira 0,5 Dario - Takatsu 0,5
Efremoff - Efremoff 0,5 Vieira - Gaspar 0
Efremoff - Anjos 1 Morau - Barbosa 0 Freitas.

GRUPO 25 - José de Arimateia Tavares
eliminado (Art. 26) - Borges 0 Santos.

GRUPOS 26 a 40

Diretor: Névio João
Caixa Postal 1031
79001 - Campo Grande - MS

GRUPO 26 - Petraglia 0 L. Barbosa - Florenzano 0,5 O. Souza - J. Souza 0 Florenzano - Florenzano 0 Petraglia.

GRUPO 27 - Arroyo 0 Meira - Pires 1 Coelho - M. Cardoso 0 Pires - Meira 1 A. Souza - Lira 0,5 L. Galvão - Arroyo 1 Havanyr - Marone 1 Fernandes - Lira 1 Pires (Art. 33).

GRUPO 28 - Consolino 1 Guerche - Umemura 1 Guerche - M. Almeida 0 J. Ávila.

GRUPO 30 - Pantoja 1 Castro - Pantoja 1 Alves - Rocha 1 Pantoja - Ferrari 1 Coutinho - Rocha 1 Ludwig - Alves 0 Rocha (Art. 21) - Alves 1 Castro - Ludwig 0 Ferrari.

GRUPO 31 - Vieira 0,5 Moraes - D'Ávila 0,5 Moraes - Moraes 1 Matos.

GRUPO 32 - Prata 0 Paul - Tonolli 0,5 Marques - Barata 1 Tonolli - A. Souza 0,5 Tonolli - M. Almeida 0,5 Tonolli - Barata 0,5 Eunen - Tonolli 0,5 Eunen.

GRUPO 33 - Coelho 1 Castor (Art. 21).

GRUPO 34 - Dario 0,5 Santana - Dario 1 Ermano - A. Souza 0 Santana.

GRUPO 35 - Kikuchi 1 Kover - Freitas 1 Reis - Magalhães 0,5 Freitas - Freitas 1 Kikuchi - Pantoja 0 Magalhães.

GRUPO 36 - Dario 0,5 Abreu - Freitas 1 Abreu - Reis 1 Ludwig - Breitenbach 1 Reis - Dario 1 Reis - Freitas 1 Reis.

GRUPO 37 - Guerche 0 L. Silva (Art. 21).

GRUPO 38 - J. Silva 0,5 Moraes - Takatsu 0,5 J. Silva - A. Cardoso 0,5 Umemura.

GRUPO 39 - Magalhães 0 Penna (Art. 21) - Alves 0 Vaz - Alves 0 Penna (Art. 21).

GRUPO 40 - Ermano 1 Mazzarolo - Guimarães 0,5 Amorim - Guimarães 0,5 Brito - Bastos 0 Guimarães - Guimarães 1 Arruda - Borowski 0 Arruda - Brito 0 S. Souza.

GRUPOS 41 a 55

GRUPO 41 - Senff 0,5 Dieckmann - C. Carvalho 0 Vasconcelos - C. Fernandes 1 Jensen - C. Carvalho 0 Rikli - T. Costa 1 C. Carvalho - Senff 0 Vasconcelos - Dieckmann 1 T. Costa - L. Dantas 1 Dieckmann - R. Feitosa 0 Vasconcelos - R. Feitosa 1 Carlsen - Marco Antônio Abrachado eliminado (art. 23).

GRUPO 42 - R. Dutra 0,5 P. Ferreira - P. Ferreira 0,5 Massa - Bergamaschi 1 Massa - P. Barros 1 Bergamaschi.

GRUPO 43 - H. Corrêa 0 J. Pereira - A. Faria 1 H. Corrêa - C. Carvalho 0 M. Machado - L. Sousa 1 B. Cruz - Massa 1 M. Machado - J. Pereira 0,5 C. Carvalho - Massa 0,5 A. Faria - A. Faria 0 M. Machado - Vasconcelos 0,5 C. Carvalho - Barea 0,5 Vasconcelos - Barea 0,5 S. Feitosa - C. Carvalho 0 L. Sousa - Massa 0,5 C. Carvalho - M. Machado 1 S. Feitosa - L. Souza 0 J. Pereira (art. 21).

GRUPO 44 - Vigna 0,5 C. Costa - Pantoja 1 G. Lopes - Fagnoli 1 Vigna - B. Silva 1 Pantoja - Hilton Moreira Nunes Filho abandona - Rubens Correia Costa eliminado (art. 26) - Rui Barbosa eliminado (art. 23).

Diretor: Pedro Corrêa Cabral
SQS 110 - Bloco F - Apto. 104
70373 - Brasília - DF

GRUPO 45 - C. Costa 0 V. Silva (art. 21) - L. Gomes 0 Cano - Cano 1 S. Lages - S. Lages 0 Cavini - V. Silva 1 Saraiva - V. Silva 1 Cavini - A. Oliveira 0,5 V. Silva - A. Oliveira 0,5 Cavini - Jorge dos Santos Filho eliminado (art. 23) - Rubens Correia Costa eliminado (art. 26).

GRUPO 46 - Anjos 0 Abramides - F. Sampaio 1 Abramides - Abramides 0 Wonsowski - Abramides 1 Amorim - Wonsowski 0,5 Amorim - Abramides 1 Nhan - Bergamaschi 0 S. Feitosa.

GRUPO 47 - Destefani 0,5 Martinho - Macário 1 Mocherniuk - Carlsen 0 Pereira - Pereira 0,5 Macário.

GRUPO 48 - Ordakowski 0,5 M. Moreira - Karoly 1 Ordakowski - Soboll 1 Kaupert - Kaupert 0 Karoly - Karoly 0,5 M. Moreira - M. Moreira 0,5 Nagy - Karoly 1 L. Prado - Irving Edgar Viluça de Leon eliminado (art. 23).

GRUPO 49 - Leone 1 B. Costa - Serschon 0 F. Braga - B. Costa 1 Serschon - F. Braga 1 M. Andrade - F. Braga 0,5 Leone.

GRUPO 50 - S. Maia 1 F. Braga - Abrachado 0 S. Maia - S. Filho 1 C. Carvalho - Abrachado 0 M. Santos - M. Santos 0 F. Braga - M.

Santos 0,5 Bruno — K. Cardoso 1 M. Santos — K. Cardoso 0,5 Abraçado — F. Braga 0 C. Carvalho.

GRUPO 51 — Ricupero 1 S. Fonseca — Ordakowski 1 V. Pádua — Ordakowski 1 S. Fonseca — V. Pádua 0,5 Ricupero — Ordakowski 0,5 M. Moreira — Pantoja 0 Névio — C. Costa 0,5 Névio — S. Fonseca 0,5 C. Costa — Pantoja 1 Ordakowski — C. Costa 1 Bemvenuti — Névio 1 Bertolucci — Bemvenuti 1 Bertolucci — S. Fonseca 0 Pantoja — Bertolucci 1 V. Pádua — S. Fonseca 0 M. Moreira — Bertolucci 1 S. Fonseca.

GRUPO 52 — S. Feitosa 0,5 Baena — Piccolli 1 S. Filho — Baena 1 Stephenson — Herculano 0 S. Filho — S. Feitosa 0,5 Zanetti — Bruno 0,5 Herculano — Zanetti 1 Herculano.

GRUPO 53 — Rizzardi 0,5 Perego — Perego 1 Ancelmo — Damaceno 1 Ancelmo — Perego 0 L. Pereira — Ancelmo 0 Kuroiwa — L. Pereira 1 Ancelmo — Ancelmo 0 M. Andrade — Ancelmo 0,5 Rizzardi.

GRUPO 54 — A. Guedes 1 Kaupert — Berdaky 0 A. Guedes — Wingert 1 Cano — Kaupert 0 Berdaky — Wingert 0 A. Guedes — Wingert 0 W. Pereira — F. Almeida 0 Berdaky — Cano 0 A. Guedes — W. Pereira 1 F. Almeida.

GRUPO 55 — Ayjara 0 B. Oliveira — P. Ferreira 0 B. Oliveira — R. Neto 1 P. Ferreira — S. Barbosa 1 Ayjara — Faíjó 1 R. Dutra — R. Neto 1 R. Magalhães — Antônio Fernando Nogueira abandona.

GRUPOS 56 a 69

GRUPO 56 — Rikli 0 Feitosa — Albuquerque 1 Alejandro — Feitosa 0,5 Alejandro.

GRUPO 57 — Sanchez 1 Nogueira — Gilson Luiz Ronani: eliminado (art. 23).

GRUPO 59 — Cavalcanti 1 Vanildo — Cavalcanti 1 Pirro — Cavalcanti 0 Américo — Cavalcanti 0 Rosano — Damin 0 Cavalcanti.

GRUPO 60 — Piccoli 1 Cerqueira — A. Lima 0,5 Mussi — Mussi 1 Cerqueira.

GRUPO 61 — Neves 0 Adriano — Douglas 1 Cerqueira.

GRUPO 62 — Barbosa 0 Neves — Damin 1 Neves — Milton Sampaio Dahyr Jr.: eliminado (art. 23).

Diretor: Manoel Maria Cardoso Filho

Rua João Lira, 161/401

22430 — Rio de Janeiro — RJ

GRUPO 63 — Alexandre 0 Ricupero (art. 21) — Andrade Neto 0,5 Hely.

GRUPO 64 — Mendes 0 Jaider — Estevão 1 Mendes — Napolitano 0 Hely — Jaider 1 Rodrigues Neto — Mendes 1 Vanildo.

GRUPO 65 — F. Costa 0 Mendes.

GRUPO 66 — Leonardo 0 Almeida.

GRUPO 68 — Werton 1 Gerson — Antônio Conceição Alves da Silva: eliminado (art. 23).

GRUPO 69 — Luiz Antônio Damin: abandona.

CAMPANHA DOS 2.000 SÓCIOS

O CXEB precisa de 2.000 sócios para manter o padrão de sua RBXP e os seus demais serviços, como cadastramento, etiquetas, etc. Além disso precisa desenvolver novas idéias. Para tudo isso, e para manter baixo o valor de sua anuidade temos que conseguir um quadro associativo atuante e ativo acima de 2.000 sócios.

Lembramos que a cada associado apresentado, você fará juz a um prêmio que lhe é automaticamente creditado, prorrogando o vencimento de sua anuidade em três meses.

Colabore com o CXEB. Divulgue-o entre seus amigos. Traga-os para o nosso clube.

PRESTIGIE. COLABORE. PRESTIGIE. COLABORE. PRESTIGIE.

TORNEIO COMEMORATIVO 20 ANOS DO CXEB

Diretor: Mário S. Soares
Caixa Postal 1259
11.001 - Santos - SP

C. Barros 0,5 L. Barbosa - A. Almeida 0 Mascote - Vitor 1 Borges - Kahala 0 Borges - Razera 1
I. Marques - Calderaro 0 C. Barros - Jadson 1 R. Santos - Antunes 0 Neves - Tanimoto 1 Bernardo -
Moniz 1 Bianchi - E. Duarte 0 J. Soares - Cavini 1 Bernardo - Clairton 1 Rolim - Faria 0 Herdt - A.
Wingert 0 Alvarenga - Weirich 1 J. Carvalho - J. Lima 0,5 Alvarenga - Admir 1 Ricci - R. Santos 0,5
Nivaldy - Anselmo 0 Bianchi - Mascote 1 R. Santos - Moniz 0,5 I. Marques - Jadson 1 Muller - Meyer
0 Dieckmann - Piccoli 1 Seback - Takatsu 0 J. Ferreira - J. Costa 0 Quixadá - Verenhitch 0,5 Dirceu
- Sabino 0 Rodolpho - Beacher 1 Semer - P. Afonso 1 Beecher - J. Ferreira 0 Gutemberg - Borges 1
Bigio - Takatsu 0 J. Ferreira - Laurindo 0 Vinicius - R. Maia 1 Rikli - Vinicius 0,5 P. Machado -
Soutello 0,5 Rodolpho - Ricci 0 C. Barros - J. Wingert 0 Gutemberg - Rodolpho 1 Rezera - Amauri 1
S. Fonseca - P. Machado 1 A. Wingert - P. Machado 1 Antunes - Paul 1 A. Wingert - Soutiro 1 Bem-
venuti - Consolino 1 F. Afonso - Mendonça 0 Faria - C. Silveira 0 Falleiros - Consolino 1 J. Costa -
R. Santos 0 Kover - Fragozo 0 Hirsch - Avila 1 Meyer - Salette 0,5 Duarte - R. Santos 0,5 Abramides
- Hirsch 0,5 V. Coelho - Alor 1 A. Almeida - Meneguzzi 0 Hely - A. Almeida 0 Hely - Stephenson
1 A. Almeida - Verano 1 Ricci - Herdt 1 Meyer - Hirsch 1 R. Rikli - Eunem 0 Vitor - Cataldi 0,5
Consolino - Eunem 1 Santana - Meyer 0 J. Soares. **Abandonos:** Francisco L. Serra Azul Neto - Antônio
de Lima - Ruy H. Stankiewicz - Marco Lo Vetro Coca - Eurivaldo Canal.

TORNEIO JUVENTUDE

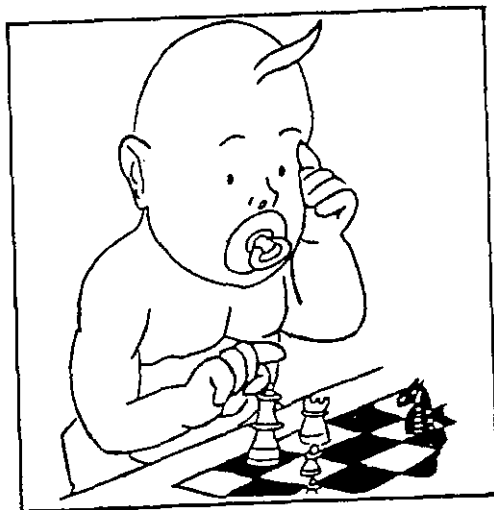
V - FINAL

Início: 02/01/86

Término: em aberto

O campeão estará automaticamente classificado
para a fase semifinal do próximo Campeonato Bra-
sileiro Individual.

Diretor: Fernando Wallau
Rua Vaz e Silva, 41
91.040 - Porto Alegre - RS



Iwakura 0,5 Castilho - Careta 0 Maia - Edson 1 Iwakura - Careta 0 Edson.

VI - PRELIMINAR

Início: 02/01/86

Término: 02/07/86

Os dois primeiros colocados de cada grupo estarão
automaticamente classificados para a Fase Final.

Diretor: João Pessoa de Lima
Rua Rio Grande, 180
38.700 - Patos de Minas - MG

GRUPO 01 - Ronsani 0,5 Soares.

GRUPO 02 - Costa 1 Harms - Costa 0,5

Pontes.

GRUPO 03 - Susim 1 Santos - Leite 1

Santos - Admir 1 Mendes - Serafini 1 Mendes.

GRUPO 04 - Silva Filho 1 Careta - Kaniak
0,5 Tonolli.

GRUPO 06 - Pupo 1 Hélder.

CAMPEONATOS ESTADUAIS

II CEI - RS - PRELIMINAR

Início: 01/05/85

Término em: 01/11/86

Os dois primeiros colocados de cada grupo estarão automaticamente classificados para a Fase Final.

Diretor: Maurício S. F. Moreira.

Rua Lutfalla Salim Achoa, 153

04017 - São Paulo - SP.



GRUPO 01	1	2	3	4	5	6	7	Pts.	Clas.
A. C. Pulsy		0	1	1	0	0	0	2,0	5º
J. J. Silva	1		1	1	1	1	1	6,0	1º
V. Goularte	0	0		0	0	0	0	0,0	7º
R. Franzen	0	0	1		=	0	0	1,5	6º
R. Silveira	1	0	1	=		1	1	4,5	2º
M. A. Silva	1	0	1	1	0		1	4,0	3º
P. V. Konzen	1	0	1	1	0	0		3,0	4º

GRUPO 02	1	2	3	4	5	6	Pts.	Clas.
A. A. Souza		=	1	1	1	1	4,5	1º
A. B. Silva	=		1	0	1	1	3,5	3º
V. Goularte	0	0		0	0	0	0,0	6º
R. Franzen	0	1	1		1	1	4,0	2º
S. Sardi	0	0	1	0		0	1,0	5º
J. Wingert	0	0	1	0	1		2,0	4º

GRUPO 03	1	2	3	4	5	6	Pts.	Clas.
L. Barcellos		-	-	-	-	-	-,-	-
E. Saraiva	-		1	0	=	=	2,0	3º
V. Goularte	-	0		0	0	0	0,0	5º
F. Piccoli	-	1	1		1	1	4,0	1º
A. B. Silva	-	=	1	0		1	2,5	2º
C. Fetter	-	=	1	0	0		1,5	4º

GRUPO 04	1	2	3	4	5	6	Pts.	Clas.
L. Barcellos		-	-	-	-	-	-,-	-
F. A. Santos	-		1	0	=	1	2,5	2º
V. Goularte	-	0		0	0	1	1,0	4º
F. Piccoli	-	1	1		1	1	4,0	1º
I. Johann	-	=	1	0		1	2,5	2º
J. Madureira	-	0	0	0	0		0,0	5º

GRUPO 05	1	2	3	4	5	6	Pts.	Clas.
A. A. Kuzer		0	-	0	0	0	0,0	5º
J. L. Lima	1		-	0	1	=	2,5	3º
L. Barcellos	-	-		-	-	-	-,-	-
C. Szobot	1	1	-		1	0	3,0	1º
A. B. Silva	1	0	-	0		1	2,0	4º
H. M. Leal	1	=	-	1	0		2,5	2º

GRUPO 06	1	2	3	4	5	6	Pts.	Clas.
L. Barcellos		-	-	-	-	-	-,-	-
F. A. Santos	-		1	=	1	=	3,0	2º
A. Wingert	-	0		=	0	0	0,5	5º
J. L. Lima	-	=	=		1	0	2,0	3º
D. Pohlmann	-	0	1	0		0	1,0	4º
P. N. Duarte	-	=	1	1	1		3,5	1º



II CEI-MG - PRELIMINAR

Início: 01/05/85

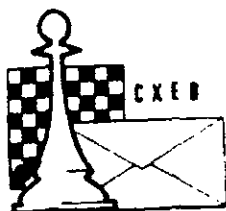
Término: 01/11/86

Os dois primeiros colocados de cada grupo estarão automaticamente classificados para a fase final.

Diretor: Vanildo João Kaupert

Rua Guarará, 538 - Apto. 152

01425 - São Paulo - SP.



CLUBE DE XADREZ EPISTOLAR BRASILEIRO

(LEVA O XADREZ. TRAZ O AMIGO)

Xadrez Postal

O QUE É O XADREZ POSTAL? — É a prática do xadrez através de correspondência.

COMO PRATICÁ-LO? — Os competidores enviam os seus lances através de cartas, fazendo anotação dos mesmos em um dos sistemas empregados em xadrez descritivo: 1. P4R, P4R; 2. C3BR, C3BD; ou algébrico: 1. e4, e5; 2. Cf3, Cc6; ou numérico: 1. 5254, 5755; 2. 7163, 2836.

Os torneios são regidos por regulamentos que estabelecem certas normas, inclusive os dias de reflexão (dias que são permitidos refletir para se responder a um lance, a partir da data do recebimento da carta do parceiro), bem como o tempo de duração dos torneios — normalmente um ano e meio — sendo que cada xadrista enfrenta simultaneamente a todos os parceiros de seu grupo.

COMO FAZER PARA PRATICÁ-LO? — No Brasil, o xadrez postal é dirigido pelo **CLUBE DE XADREZ EPISTOLAR BRASILEIROS (CXEB)**, fundado em 14 de fevereiro de 1969, com sede na Capital de São Paulo. O CXEB é reconhecido pela Confederação Brasileira de Xadrez, estando também filiado à internacional Correspondence Chess Federation (ICCF), órgão internacional do xadrez postal, e à Confederação Americana de Xadrez Postal (CADAP), que representa a (ICCF) na América Latina. Os estatutos do CXEB foram registrados no Cartório do 2º Ofício de Registro de Títulos e Documentos de Capital de São Paulo, conforme publicação no D.O.E. de 5.3.1969.

COMO ASSOCIAR-SE AO CXEB? — Basta preencher a proposta de sócio, no verso, e remetê-la ao Tesoureiro Gíleno Exalto de Araújo (Rua Santa Maria Goretti, 43 — 40.260 — Salvador - BA), acompanhada de uma foto 3x4, e da primeira anuidade.

PAGA ALGUMA TAXA? — Sim, uma contribuição anual. A remessa do numerário deverá ser feita ao Diretor-Tesoureiro por qualquer meio permitido no país, inclusive por cheque comum de sua conta bancária, mesmo sem visar. Se for utilizado Vale Postal deverá ser dirigido à Agência Central da EBCT em Salvador.

MAI/87 — Cz\$ 200,00 JUN/87 — Cz\$ 220,00 JUL/87 — Cz\$ 240,00 AGO/87 — Cz\$ 270,00

O QUE OFERECE O CXEB? — Torneios! Torneios! Torneios!

a) **TORNEIOS TEMÁTICOS** — Com grupos de 7 participantes. Os torneios têm início sempre que se completa um Grupo de 7 inscritos em determinada abertura. Ver temas e taxa de inscrição na Revista Brasileira de Xadrez Postal.

b) **TORNEIOS DE CLASSIFICAÇÃO** — São os Torneios de 3ª, 2ª e 1ª categorias, formados com grupos de 7 xadristas. Todos que ingressam no CXEB e desejam ter uma classificação, poderão inicialmente participar de um torneio de qualquer categoria; do número de pontos conquistados nesse torneio, dependerá a sua classificação na categoria. Não existe taxa de inscrição e pode-se participar de 4 grupos simultaneamente.

c) **CAMPEONATO BRASILEIRO** — Somente para jogadores de 1ª categoria, devidamente classificados através de competições do CXEB, da CADP ou da ICCF.

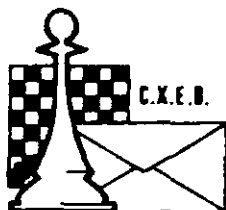
d) **TAÇA BRASIL** — Torneio aberto, realizado a cada dois anos, cujas inscrições são permitidas também aos não sócios, sem restrição de categoria. Ver datas de início dos Torneios no calendário da Revista Brasileira de Xadrez Postal.

e) **OUTROS TORNEIOS** — Temos ainda: Torneios por Equipes, Campeonatos Estaduais e Competições Internacionais. Veja o calendário publicado na Revista Brasileira de Xadrez Postal, onde você verá as datas de início dos Torneios.

COMO PARTICIPAR DOS TORNEIOS — Consulte a seção Torneios — Taxa de Inscrição — Serviços da Revista Brasileira de Xadrez Postal. Os inscritos em qualquer torneio receberão: Emperceiramento, com nome e endereço de seus adversários, data do início da competição e outras inscrições.

MAIS ALGUMA COISA? — Sim: Uma revista distribuída aos associados, a cada dois meses, contendo partidas, formações de grupos, relação de sócios, informações sobre o andamento dos torneios, etc. etc. etc.

Ubirajara de Oliveira Barroso (Caixa Postal 317 — Salvador - /BA/40.001)
Presidente



CLUBE DE XADREZ EPISTOLAR BRASILEIRO

(LEVA O XADREZ, TRAZ O AMIGO)

PROPOSTA DE SÓCIO

Fundado em 14.02.89

Nº

1 - Nome

2 - Endereço para correspondência

CEP

Cidade

Estado

3 - Profissão _____ Estado Civil _____

Nascido em _____ Data do nascimento _____
(Cidade, Estado e País)

4 - Residência _____

5 - Categoria enxadrística a que pertence _____

Principiante, Médio, Forte

6 - Nome e endereço do Clube onde pratica Xadrez _____

7 - Jogou ou joga Xadrez Postal? _____ Desde quando? _____

8 - Como tomou conhecimento do CXEB? _____

Local e Data

Assinatura

INSTRUÇÕES E OBSERVAÇÕES PARA O CORRETO PREENCHIMENTO DESTA PROPOSTA

- Preencha à máquina ou em letra de forma.
- Se você declarar, no item 5 da proposta, que é jogador iniciante, deverá disputar um TC-III. Se declarar "médio" deverá participar de TC-II. Se se julga "forte", participará de um TC-I. Isto, além dos demais torneios disponíveis, segundo a regulamentação de cada um.
- Junte à proposta um cheque ou vale postal correspondente à sua 1ª anuidade. O Vale Postal deverá ser dirigido a agência central de ECT em Salvador - BA.
- A proposta deverá ser enviada ao Tesoureiro: Gileno Exalto de Araújo (Rua Santa Maria Goreti, 43 - Salvador - /BA/ - 40.260).
- Pedimos indicar abaixo o nome e endereço de alguns dos seus amigos que desejam jogar xadrez por correspondência.

ALTERAÇÕES DE ENDEREÇOS

Em caso de alteração de endereço para correspondências, solicitamos que destaquem, preencham (legivelmente) e remetam (ao Tesoureiro Gileno Exalto de Araújo – Rua Santa Maria Goretti 43 – Salvador - BA 40260) a parte inferior desta página.

CLUBE XADREZ EPISTOLAR BRASILEIRO

☐ OP
 ☐ ☐ ☐ ☐ ☐ Sócio Nº
 ☐ ST
 ☐ ☐ ☐ ☐ Rating

[illegible]

Name:

[illegible]

ENDERECO

CEP

CIDADE

--	--	--	--	--	--

UF

VENCIMENTO

IV TAÇA PAUL KERES

PRORROGADAS as inscrições para a IV TAÇA PAUL KERES.

Trata-se de um concurso que visa a premiar as melhores partidas por correspondência, jogadas oficialmente por associados do *CXEB*, considerando-se os aspectos originalidade, correção técnica e beleza.

ÚLTIMOS DIAS!! Inscreva suas melhores partidas.

REGULAMENTO:

- 1) Cada associado poderá inscrever uma ou mais partidas, mediante solicitação escrita, acompanhada de:
 - a) Cópia correta da partida, (sem emendas, rasuras ou entrelinhas), com ou sem comentários.
 - b) Citações obrigatórias. nomes dos jogadores, torneio, fase, grupo, datas de início e término das partidas, e abertura/defesa.
 - c) Taxa de inscrição de Cz\$ 15,00 por partida inscrita, em cheque nominal ao diretor abaixo.
 - 2) Só poderão concorrer partidas concluídas após 30.04.82, fim das inscrições da III-TPK.
 - 3) Serão aceitas as inscrições postadas até 30/05/87.
 - 4) O vencedor receberá uma linda taça alusiva à conquista, e haverá menções honrosas aos nove seguintes classificados.
 - 5) Oportunamente, em função do volume das inscrições, serão estabelecidos e divulgados os critérios de seleção e julgamento.
- Obs.: Como as partidas só serão examinadas após o final das inscrições, eventuais falhas acarretarão a devolução da inscrição, sem possibilidade de correções.

Inscrições com o Diretor José Gilberto Meirelles (Praça Padre Luiz Balmes, 140 - 12.120 - Tremembé - SP).

GRUPO 01	1	2	3	4	5	6	7	Pts.	Clas.
S. Souza		1	=	1	1	1	0	4,5	3º
A. Oliveira	0		0	0	0	0	0	0,0	6º
C. A. Souza	=	1		=	1	1	0	4,0	4º
M. Fehr	0	1	=		1	1	1	4,5	2º
J. A. Meyer	0	1	0	0		1	0	2,0	5º
A. L. Gama	0	0	0	0	0		0	0,0	6º
M. Rodrigues	1	1	1	0	1	1		5,0	1º

GRUPO 02	1	2	3	4	5	6	7	Pts.	Clas.
L. C. Freitas		1	0	1	0	1	1	4,0	3º
J. P. Lima	0		1	1	1	1	1	5,0	1º
H. Silva	1	0		1	0	1	1	4,0	3º
A. A. Lopes	0	0	0		0	0	1	1,0	5º
G. Andrade	1	0	1	1		1	1	5,0	2º
I. C. Silva	0	0	0	0	0		1	1,0	5º
H. Teunissen	0	0	0	0	0	0		0,0	7º

GRUPO 04	1	2	3	4	5	6	7	Pts.	Clas.
J. C. Silva		0	1	0	0	1	0	2,0	6º
J. Avila	1		1	0	=	=	0	3,0	4º
R. Gonçalves	0	0		0	0	0	0	0,0	7º
J. C. Costa	1	1	1		0	0	=	3,5	3º
D. Fonseca	1	=	1	1		1	1	6,5	1º
H. Silva	0	=	1	1	0		0	2,5	5º
C. L. Dabs	1	1	1	=	0	1		4,5	2º

GRUPO 05	1	2	3	4	5	6	7	Pts.	Clas.
S. L. Souza		1	0	1	0	1	0	3,0	4º
J. E. Marques	0		0	1	0	1	0	2,0	5º
Guaraciaba	1	1		1	=	1	0	4,5	3º
E. Gambale	0	0	0		0	0	0	0,0	7º
J. Cristian	1	1	=	1		=	1	5,0	1º
N. Prado	0	0	0	1	=		0	1,5	6º
P. Monteiro	1	1	1	1	0	1		5,0	2º

GRUPO 03	1	2	3	4	5	6	7	Pts.	Clas.
M. N. Gama		=	1	1	1	1	1	5,5	1º
L. A. Melo	=		1	1	1	1	1	5,5	1º
L. T. Pinto	0	0		0	0	0	0	0,0	6º
A. Taveras	0	0	0		1	0	0	1,0	5º
J. Christin	0	0	0	0		0	0	0,0	6º
S. Almeida	0	0	1	1	1		=	3,5	3º
S. L. Souza	0	0	1	1	1	=		3,5	3º



I CEI-SP – FINAL

Início: 02/09/85

Término: em aberto

O campeão e o vice estarão automaticamente classificados para a próxima semifinal do Campeonato Brasileiro Individual.

Diretor: Nelson Hirsch

Caixa Postal 492

85.800 – Cascavel – PR.



Massa 0 Dicolla – N. João 1 Massa – Massa 0 Portilho – Alejandro 0,5 Falleiros – Falleiros 0,5 Natalino – Biava 1 Dicolla – Portilho 1 Natalino.

II – SEMIFINAL

Início: 01/10/86

Término: 01/04/88

Os dois primeiros colocados de cada grupo, estarão classificados para a fase Final.

Diretor: Ruy Castro M. Silva.

Rua Melchiades Picanço, 28

24.210 – Niterói - /RJ/.

GRUPO 02 — Cícero Ferreira Nhan: abandona.

GRUPO 03 — Jefferson Luiz Martins: eliminado.

GRUPO 06 — Amaro Ricardo Fernandes: eliminado — Clóvis Alberto Silva Castro: eliminado.

III — PRELIMINAR

Início: 01/09/86

Término: 01/03/88

Os dois primeiros colocados de cada grupo estarão classificados para a Semifinal.

GRUPOS 01 a 11

GRUPO 01 — Cortez O Josino — Luiz Alberto O,5 Josino — Josino 1 Dario — José Faria abandona.

GRUPO 02 — Aranega 0,5 Fernando Celso — Aranega 0,5 Paulo Costa.

Diretor: Ramiro da Costa Almeida
Av. Goes Monteiro, 8/1103 — BI-E
22.290 — Rio de Janeiro — RJ/

GRUPO 04 — Jefferson 0,5 Cid — Jefferson 0,5 Vassalo — Cid 0 Cardin — Pedro Joly abandona.

GRUPO 05 — Pedro Joly abandona.

GRUPO 10 — Bernardo 1 Vasconcelos — Bernardo 1 Balduino.

GRUPO 11 — Bernardo 1 Nunes.

GRUPOS 12 a 22

GRUPO 12 — Van Eunen 1 Schmidt.

GRUPO 13 — Sávio 1 Garcia.

GRUPO 14 — Ingenito 0 Maia — Hélio Fernandes Jr. eliminado.

GRUPO 19 — Scaglia 1 Bravo — José Hermanno Schonemberg, eliminado (art. 23) — Gilmar Dias Machado, abandona.

Diretor: Sergio Gonçalves Barbosa
Estrada Velha da Pavuna, 4.341 — Bl. 42/402
20.761 — Rio de Janeiro — RJ.

GRUPO 20 — Bernardino 1 Martins.

GRUPO 21 — Marcos Antonio Januário, eliminado (art. 23).

GRUPO 22 — João Francisco dos Santos, eliminado (art. 23).

II CEI-SC — FINAL

Memorial Fritz Guido Hoffman



Nilo Feliciano abandona.

Início: 01/09/86

Término: em aberto

O campeão e o vice estarão automaticamente classificados para a próxima semifinal do Campeonato Brasileiro Individual.

Diretor: Nelson Hirsch
Caixa Postal 492
85.800 — Cascavel — PR.

I CEI-GO/DF — PRELIMINAR

Início: 01/05/85

Término: 01/11/86

Os dois primeiros colocados de cada grupo estarão automaticamente classificados para a fase final.

Diretor: Aulísio Alves
Rua Camé, 682
03121 — São Paulo — SP.



GRUPO 03	1	2	3	4	5	6	Pts.	Clas.
J. Alegretti		1	1	=	1	1	4,5	1º
E. Takatsu	0		1	1	1	1	4,0	2º
G. Barbalho	0	0		0	0	1	1,0	5º
J. Carvalho	=	0	1		1	1	3,5	3º
H. Araújo	0	0	1	0		1	2,0	4º
A. Ferreira	0	0	0	0	0		0,0	6º

GRUPO 04	1	2	3	4	5	6	Pts.	Clas.
G. Barbalho		0	0	0	0	0	0,0	6º
T. Petraglia	1		=	=	1	1	4,0	1º
J. J. Gomes	1	=		0	1	1	3,5	2º
J. Carvalho	1	=	1		=	0	3,0	3º
R. Takatsu	1	0	0	=		0	1,5	5º
C. Silveira	1	0	0	1	1		3,0	3º

Assim tivemos os encerramentos dos 05 grupos, donde se classificaram 09 participantes para a final. São eles: Ronaldo Duarte da Rosa, Marne Madeiros, Eisai Takatsu, Roberto Wilson Kampits, José Dante Alegretti, Tomaz de Aquino Petraglia, José Joaquim Gomes, Antônio Alberto Mazali e Noémio João de Deus Filho. A eles e aos demais compenheiros desta preliminar agradecemos a colaboração recebida.

II CEI-ES - FINAL



Início: 01/05/85

Término: em aberto

O campeão e o vice estarão automaticamente classificados para a próxima semifinal do Campeonato Brasileiro Individual.

Diretor: Joaquim Fabiano Alves
Rua Campos Sales, 123
18.200 - Itapetininga - SP.

II CEI/ES	1	2	3	4	5	6	7	8	9	10	Pts.	Clas.
Adelmo Marcos Rossi		-	-	-	-	-	-	-	-	-	-	-
Guilherme G. Abreu	-		1	1	=	1	0	1	1	1	6,5	2º
Hélio A. S. de Souza	-	0		1	0	1	0	1	1	1	5,0	4º
Justino V. J. A. Santos	-	0	0		0	=	0	1	0	1	2,5	7º
Namyr Carlos S. Filho	-	=	1	1		1	0	1	1	1	6,5	2º
Paulo Sérgio L. C. Lima	-	0	0	=	0		=	1	=	1	3,5	6º
Gilson Gonçalves	-	1	1	1	1	=		1	0	1	6,5	1º
Hélcio H. Pretti Filho	-	0	0	0	0	0	0		0	0	0,0	9º
Mozart Rosa Abella	-	0	0	1	0	=	1	1		1	4,5	5º
Reinaldo R. Cicarone	-	0	0	0	0	0	0	1	0		1,0	8º

SB = 19,75

SB = 19,75

SB = 23,25

PRORROGADAS AS INSCRIÇÕES P/
IV TAÇA PAUL KERES
ATÉ 30/05/87

II — CEI-PR — FINAL Memorial Otto Mak

Início: 01/09/86

Término: em aberto

O campeão e o vice estarão automaticamente classificados para a próxima semifinal do Campeonato Brasileiro Individual.

*Diretora: Iluska Pereira da Cunha Simonsen
Av. Vieira Souto, 350 — Apto. 302
22.420 — Rio de Janeiro — RJ.*



Hirsch 1 Faria — Carlos Alexandre de Faria e Durval M. Rosário Filho abandonam — Pedro Antônio Simões eliminado (art. 23).

III — PRELIMINAR

Início: 01/09/86

Término: 01/03/88

Os dois primeiros colocados de cada grupo estarão classificados para a final.

*Diretora: Iluska Pereira da Cunha Simonsen
Av. Vieira Souto, 350 — Apto. 302
22.420 — Rio de Janeiro — RJ.*

GRUPO 01 — Alcides Otto Flinkerbusch eliminado (art. 23).

GRUPO 02 — Choma 0,5 Alcio.

GRUPO 03 — Cleiton Célio Fantinato abandona.

GRUPO 04 — Bueno 1 Coutinho — Cleiton Célio Fantinato abandona — Luiz Carlos Augusto Pinto eliminado (art. 23).

GRUPO 05 — Berdaky 1 Godoi — Ferrai 1 Correa — Cleiton Célio Fantinato abandona — Ademir Jacson Batista eliminado (art. 23).

GRUPO 06 — Luiz Carlos Augusto Pinto eliminado (art. 23) — Vanderley Lamers eliminado (art. 23). Obs.: os pontos não serão computados, visto não ter respondido a mais de um lance nas partidas.

GRUPO 07 — Luiz Carlos Pinto eliminado (art. 23).

GRUPO 08 — Beloto 0 Alcio — Iahan 1 Godoi — Iahn 0 Pavan.

AMISTOSO — 12/07/87.

CLUB ATLÉTICO PAULISTANO x CXEB

O CXEB fará um amistoso "ao vivo" com a equipe do Club Atlético Paulistano na data de 12/07/87 por volta das 14:00 horas (logo após o término de nossa Assembléia).

Para que continue sendo viável a realização destes nossos periódicos amistosos faz-se imprescindível que contemos com a colaboração de nossos companheiros (independente de seus níveis técnicos!), pois, sem jogadores não há amistosos!

PRESTIGIEM.

COLABOREM.

PRESTIGIEM.

COLABOREM.

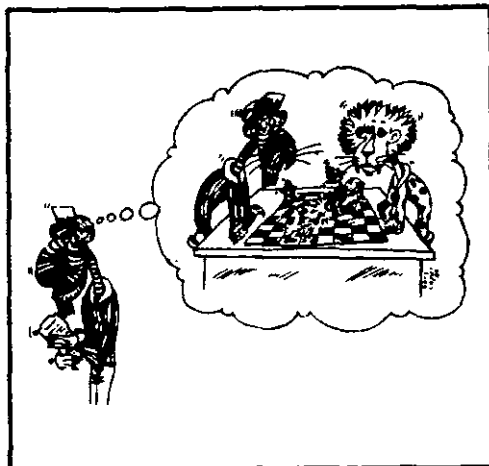
TORNEIOS DE CLASSIFICAÇÃO

ACESSO À CATEGORIA ESPECIAL – TE

Os dois primeiros colocados de cada grupo serão promovidos à Categoria Especial, e o vencedor do grupo adquire o direito de participar diretamente da próxima semifinal do Campeonato Brasileiro Individual.

Aqueles que não alcançarem 33% dos pontos possíveis deverão voltar aos Torneios de Classificação da 1ª Categoria – TCI.

Diretor: José O. B. Lira de Vasconcelos
Caixa Postal 20
58.220 – Bananeiras – PB



GRUPO 88 – Lopes 1 Teixeira – Lopes 1
M. Santos – Lopes 1 Cardoso – Alvim 1 Cardoso
– Retificação: Teixeira 0 Marne.

GRUPO 89 – Reinaldo 1 Falleiros – Reinaldo 1 Joly – Leite 1 Joly – Turine 1 Joly – Joly 0 Halfpap – Leonel 1 Joly – Agustini 1 Halfpap.



GRUPO 264 – Fernandes 1 Adriano – Fernandes 0,5 Rosana.

GRUPO 266 – Meneguzzi 1 Sundaes
– Pulsy 0,5 Meneguzzi – Ribeiro 0 Ayrosa.

GRUPO 267 – Tavares 1 Ribeiro – Tavares 1 Medina.

GRUPO 90 – Damin 0,5 Domingues – Damin 1 Barbosa – Fernandes 0 Pritsopoulos – Fernandes 1 Mitidieri – Gruchalski 0 Fernandes – Mitidieri 0 Pritsopoulos – Gruchalski 1 Mitidieri – Agustini 0 Domingues – Fernandes 1 Agustini – Reinaldo 0,5 Agustini.

TCI – PRIMEIRA CATEGORIA

Aqueles que obtiverem 75 por cento dos pontos possíveis confirmam a 1ª Categoria e adquirem o direito de jogar os Torneios de Acesso à Categoria Especial – TE. Os demais deverão voltar aos Torneios de Classificação da Segunda Categoria – TCII.

ATÉ GRUPO 300

Diretor: Luiz Augusto S. Gaspar
Rua Borges Lagoa, 977/82
04038 – São Paulo – SP.

TCI – Gr 268	1	2	3	4	5	6	7	Pts.	Clas.
A. C. Pavan	■	1	=	=	1	=	1	4,5	2º
O. Serafini	0	■	1	0	0	=	1	2,5	5º
P. B. Luna	=	0	■	=	0	0	0	1,0	6º
P. A. Amaral	=	1	=	■	1	0	1	4,0	3º
M. Weyrich	0	1	1	0	■	0	1	3,0	4º
E. Zuchowsky	=	=	1	1	1	■	1	5,0	1º
N. Morihama	0	0	1	0	0	0	■	1,0	6º

GRUPO 270 — Amaral 1 Ruiz.

GRUPO 271 — Barbosa 1 Ruiz — Ruiz 0

Choma.

GRUPO 272 — Tranjan 1 Duprat — Duprat

0,5 Chrotti.

GRUPO 273 — Duprat 0,5 Bernardes.

GRUPO 274 — Oliveira 0 Andrade.

GRUPO 276 — Carvalho 0,5 Pigon — Carvalho 0 M. A. Santos.

GRUPO 277 — Teixeira 1 Ferrari — Silva 0

Carvalho — Ferrari 0 Silva.

GRUPO 278 — Wong 0 Mendes — Carvalho

1 Wong — Mesquita 1 Wong.

GRUPO 279 — Bastos 0 R. Santos — Bastos

1 Carvalho.

GRUPO 280 — Mazzarolo 1 Lima.

GRUPO 283 — Andrade 0 Mazzarolo — Andrade 0 Mendes (retificação) — Oliveira 0 Mendes.

GRUPO 285 — Pereira 1 Ribeiro.

GRUPO 286 — Lee 1 Andor.

GRUPO 287 — Rolim 1 Almeida — Godoi 0 Almeida — Freitas 1 Godoi — Rolim 1 Godoi.

GRUPO 292 — Guerche 0 Muniz.

GRUPO 293 — Muniz 1 Fonseca — Lima 0 Muniz — Maia 0 Lima.

GRUPO 294 — Fratini 1 Souza.

GRUPO 299 — Frederico Nelissen abandona.

GRUPO 300 — Gonçalves 0 Aranega.

GRUPO 301 EM DIANTE

Diretor: Pedro Luiz O. Costa Neto.

Rua Alves Guimarães, 408 — Apto. 104

05410 — São Paulo — SP.

GRUPOS FORMADOS

TCI — GRUPO 310 — Sérgio Gonçalves Barbosa — Gilson Gonçalves — Marco Antônio da Silva — Rubens Sewsybricker — Dácio Resende — Ariano Wanderley — Osmar Antônio Mazetto.

TCI — GRUPO 311 — Admir Gomes de Moraes — Carlos Acácio Gomes Karoly — Dácio Resende — Néelson Herrmann Ferrari — Mauro Santiago de Abreu — Marcos Daisuke Oyama — Marcelo Paulino.

TCI — GRUPO 312 — Aldimir Aristides Guilhem — Gilson Gonçalves — Carlos Acácio Gomes Karoly — Hélder Gaioso Pinto — Jorge Pereira Gonçalves Filho — Max Lay Lima — Laudemir Carbonera.

TCI — GRUPO 313 — Dácio Resende — Romênio Serra e Meira — Dénis Moreira Leite — Irajá Leonardo da Fonseca — Bolivar Ribeiro Gonzales — Urielo Edgar Nunes Moraes — Cláudio Ronaldo Miebach.

TCI — GRUPO 314 — Osmar Antônio Mazetto — Jorge Pereira Gonçalves Filho — Irajá Leonardo da Fonseca — Roberto Bittar — Arnildo Albiero — Rubens Souza Maia — José Carlos Ferrari.

TCII — SEGUNDA CATEGORIA

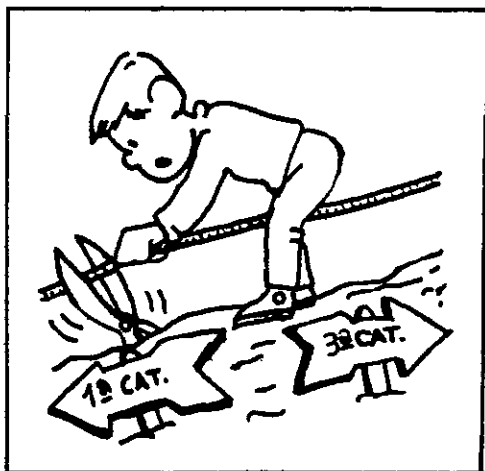
O vencedor de cada Grupo será promovido à 1ª Categoria, devendo confirmar a mesma através dos Torneios de Classificação da 1ª Categoria — TCI. Aqueles que não alcançarem 33% dos pontos possíveis deverão voltar aos Torneios de Classificação da Terceira Categoria.

ATÉ GRUPO 365

Diretor: Torben E. Carlsen

Rua Nebraska, 443

04560 — São Paulo — SP.



TCII - Gr. 311	1	2	3	4	5	6	7	Pts.	Clas.
G. S. Ribeiro		=	=	0	1	1	1	4,0	19
D. Gasparello	=		=	1	1	0	1	4,0	19
M. F. M. Alves	=	=		0	1	1	1	4,0	19
T. E. Carlsen	1	0	1		0	1	1	4,0	19
K. Takarabe	0	0	0	1		1	1	3,0	59
J. M. Furtado	0	1	0	0	0		1	2,0	69
H. A. Resende	0	0	0	0	0	0		0,0	79

GRUPO 313 - Weikersheimer 1 Ribeiro - Weikersheimer 0 R. Bernardo - Ribeiro 0 Susin.

TCII - Gr. 314	1	2	3	4	5	6	7	Pts.	Clas.
L. R. Guimarães		=	1	1	1	1	1	5,5	19
E. V. Azevedo	=		1	=	1	1	1	5,0	29
T. E. Carlsen	0	0		=	1	1	1	3,5	39
C. A. Segato	0	=	=		=	1	1	3,5	39
D. Cleto Jr.	0	0	0	=		1	1	2,5	59
R. T. Santos	0	0	0	0	0		1	1,0	69
H. C. Pinho	0	0	0	0	0	0		0,0	79

TCII - Gr. 317	1	2	3	4	5	6	7	Pts.	Clas.
R. S. Meira		1	1	1	1	1	-	5,0	19
A. Kipper	0		1	1	1	1	-	4,0	29
M. M. Oliveira	0	0		=	1	1	-	2,5	39
K. Umemura	0	0	=		1	1	-	2,5	39
H. C. Pinho	0	0	0	0		1	-	1,0	59
D. F. Oliveira	0	0	0	0	0		-	0,0	69
P. Corrêa Filho	-	-	-	-	-	-	-	-	-

TCII - Gr. 320	1	2	3	4	5	6	7	Pts.	Clas.
K. R. Azevedo		1	1	1	1	1	1	6,0	19
E. J. Carata	0		=	1	1	1	1	4,5	29
Weikersheimer	0	=		=	1	=	1	3,5	39
K. Umemura	0	0	=		1	0	1	2,5	49
L. A. Gaspar	0	0	0	0		1	1	2,0	59
S. P. Silva	0	0	=	1	0		=	2,0	59
C. A. Faria	0	0	0	0	0	=		0,5	79

GRUPO 322 - Correção: Granzotti 0 M. Mozart - A classificação foi alterada para: 49) Marcio Mozart Tenório Vasconcelos 3,5; 69) Fabio Agostini Granzotti 2,0 pts.

GRUPO 323 - Dieckmann 0 L. Alves - Marivaldo 1 Vilhena.

TCII - Gr. 325	1	2	3	4	5	6	7	Pts.	Clas.
A. F. Martins		1	1	=	1	1	1	5,5	19
A. Serafim Jr	0		1	1	1	1	1	5,0	29
S. Ordekowski	0	0		1	=	1	1	3,5	39
V. P. Pereira	=	0	0		=	0	1	2,0	59
H. G. Miranda	0	0	=	=		0	1	2,0	59
J. C. Moraes	0	0	0	0	1		1	2,0	59
M. A. Jenuário	0	0	0	0	0	0		0,0	79

TCII - Gr. 329	1	2	3	4	5	6	7	Pts.	Clas.
A. B. L. Silva		0	1	=	1	1	1	4,5	19
J. Cavalcanti	1		0	=	1	1	1	4,5	19
A. Monteiro	0	1		1	0	1	1	4,0	39
H. L. Dornas	=	=	0		=	1	1	3,5	49
A. O. Corrêa	0	0	1	=		1	1	3,5	49
S. A. V. Viana	0	0	0	0	0		1	1,0	69
H. A. Bachs	0	0	0	0	0	0		0,0	79

GRUPO 331 - J. Souza 0 R. Bernardo.

GRUPO 333 - Mussi 0,5 Kaupert.

GRUPO 334 - Valmari 0 Ulivarri - Stan-kievicz 1 Muller.

GRUPO 335 - Feitosa 1 Mazali - Pantoja 1 M. Araújo - Mazali 1 Pantoja - Maronese 0,5 Mazali.

GRUPO 336 - P. Lima 1 P. Ferreira.

TCII - Gr. 337	1	2	3	4	5	6	7	Pts.	Clas.
J. B. Torres		1	=	1	1	1	1	5,5	19
P. S. L. Lima	0		1	1	1	1	1	5,0	29
C. Ulivarri	=	0		1	1	1	1	4,5	39
V. Matos	0	0	0		1	1	1	3,0	49
M. C. Sampaio	0	0	0	0		1	1	2,0	59
S. T. Ijiri	0	0	0	0	0		1	1,0	69
A. Gonçalves	0	0	0	0	0	0		0,0	79

GRUPO 338 - Barreto 0 Alceste - F. Becker 0,5 Alceste - Correção: Rudimar 1 Alceste.

GRUPO 339 - Costa 0 Becker - Costa 0 Tanimoto.

GRUPO 344 - Valmari 0 Câmara.

GRUPO 345 - Velloso 1 Wellington - Sou-tello 0 Wellington.

GRUPO 346 - Dirceu 0 Ivan - Abreu 0,5 Dirceu.

GRUPO 347 — Chedid 0,5 Ullivarri.

GRUPO 348 — Sanches 1 Monteiro.

GRUPO 349 — Maciel 0 Iahn — Marcos

Jorge Azevedo Gazzana abandonou.

GRUPO 350 — J. Soares 0 R. Ramos —

Caraver 1 Ramos.

GRUPO 352 — C. Souza 1 Gomes.

GRUPO 353 — Tafner 1 Raymundo.

GRUPO 355 — Josino 1 Pilz — Corrigir:

Josino 1 Claumari — Nako 1 Claumari — Cancelado
Pilz 1 Nako.

GRUPO 356 — Ribeiro Jr 1 R. Gonçalves —
Pilz 0 Berard.

GRUPO 357 — Maluf 1 Haded.

GRUPO 358 — Nari 0,5 Godot.

GRUPO 359 — Abramides 0 Rain — Vitor 1
Eunen.

GRUPO 363 — Pascheto 1 Andrade.

GRUPO 364 — Fábio 0 Cruz — Fábio 0
Dantas.

OBS.: Todos os jogadores que tiverem partidas encerradas, independentemente do número de lances realizados, deverão enviar a planilha de imediato para o respectivo Diretor do torneio, com a indicação nítida do resultado. Ex.: Brancas 1x0 Pretas.

GRUPO 366 EM DIANTE

*Diretor: Bernardo de Oliveira Martins
Rua Albuquerque Lins, 724 — Apto. 74
01230 — São Paulo — SP.*

GRUPO 366 — Mayer 1 Faria — Mayer 1
Lara — Mayer 1 Moraes — Rodrigues 0,5 Mayer —
Aniceto 1 Lara — Faria 0 Aniceto — Faria 0 Rodrigues —
Lara 1 Faria — Lara 0 Rodrigues — Moraes
1 Faria — Moraes 1 Lara — Ronaldo Affonso
Pacheco inscrição cancelada — Fernando César
Ribeiro Faria abandonou — José Paulo Lara eliminado
(art. 23).

GRUPO 367 — Faria 0 Burico — Faria 1 S.
Santos — Faria 0 Amorim — Manera 1 Faria —
Manera 1 S. Santos — S. Santos 0 Burico — S.
Santos 0 Lima — S. Santos 0 Vichy — Lima 1 Faria
— Amorim 1 S. Santos — Vichy 1 Faria — Fernando César
Ribeiro Faria abandona — Sérgio Leme
dos Santos abandona.

GRUPO 368 — Menegatti 1 Faria — Faria 0
E. Pereira — Faria 0 Pelinca — Faria 0 Pinto — J. F.
Silva 1 E. Pereira — J. F. Silva 1 Faria — Caraver 1
Faria — Caraver 1 J. F. Silva — Fernando César
Ribeiro de Faria abandona.

GRUPO 369 — S. Santos 0 Cordeiro — S.
Santos 0 Machado — Gomes 1 S. Santos — Belli-
boni 1 S. Santos — Ronaldo Affonso Pacheco e
Nilo Feliciano inscrições canceladas — Sérgio Leme
Santos abandona.

GRUPO 370 — Cunha 0 Lima — Cunha 0
Gomes — Cunha 0 Fattah — Holanda 1 Cunha —
Dal Moro 1 Cunha — C. Silva 1 Cunha — Reynaldo
Mendes da Cunha eliminado (art. 23).

GRUPO 371 — Consolino 1 Medeiros do Ó.

GRUPO 373 — Rocha 0 Consolino — Rocha
0 Rios — Rocha 0 Albuquerque — Holanda 1
Rocha — Barata 1 Rocha — Garcia 1 Rocha — Alexandre
Gonçalves Rocha eliminado (art. 23).

GRUPO 376 — Gomes 1 Rocha — Rocha 0
Barbalho — Nunes 1 Rocha — Rocha 0 Moraes —
Freitas 1 Rocha — Rocha 0 Schullius — Alexandre
Gonçalves da Rocha eliminado (art. 23).

GRUPO 377 — Raggiotto 1 Di Lucia —
Amorim 1 Raggiotto — Consolino 1 Raggiotto —
M. Maciel 1 Raggiotto — Raggiotto 0 L. Silva —
Consolino 1 Di Lucia — M. Maciel 1 Di Lucia —
Di Lucia 0 Amorim — Di Lucia 0 L. Silva — Paulo
Fernandes inscrição cancelada — Mauro Cazar
Raggiotto abandona — Reinaldo Di Lucia eliminado
(art. 23).

GRUPO 378 — Lima 1 Faria — Peiter 1
Faria — Landeiro 1 Faria — Faria 0 Pessoa — Faria
0 M. Maciel — Faria 0 L. Souza — José de Faria
abandona.

GRUPO 379 — Rosano Hoffmann inscrição
cancelada.

GRUPO 380 — Alcântara 1 Saad — Belli-
boni 1 Saad — Anselin 1 Saad — Saad 0 Landeiro
— Saad 0 J. Nogueira — Saad 0 P. Nogueira —
Marcelo Saad eliminado (art. 23).

GRUPO 381 — M. Maciel 1 Andrade —
Barata 1 Andrade — Barbosa 1 Andrade — Andrade
0 Mundstock — Andrade 0 Fonseca — Andrade 0
Carvalho — José Alberto Santos Andrade eliminado
(art. 23).

GRUPO 382 — M. Maciel 1 Saad — Bueno 1 Saad — Castellon 1 Saad — Saad 0 Queiroz — Saad 0 Oliveira — Saad 0 B. Maciel — Marcelo Saad eliminado (art. 23).

GRUPO 383 — Kaupert 1 Saad — Vieira 1 Saad — P. Silva 1 Saad — Saad 0 Câmara — Saad 0 Paiva — Saad 0 Thomazelli — Marcelo Saad eliminado (art. 23).

GRUPO 385 — Saad 1 Preisner — Campos 1 Preisner — F. Silva Filho 1 Preisner — Preisner 0

Pinheiro — Preisner 0 L. Silva — Preisner 0 Lima — Campos 1 Saad — L. Silva 1 Saad — Lima 1 Saad — Saad 0 Pinheiro — Saad 0 F. Silva Filho — Wilson Carlos Preisner abandona — Marcelo Saad eliminado (art. 23).

GRUPO 386 — Trajano dos Santos Camargo inscrição cancelada.

GRUPO 393 — Cláudio Venceslau da Silva inscrição cancelada.

GRUPO 394 — Gervásio Rioichi Vohiyama inscrição cancelada.

TCIII — TERCEIRA CATEGORIA

O vencedor de cada Grupo será promovido à 2ª Categoria adquirindo o direito de jogar os Torneios de Classificação da 2ª Categoria — TCII.

Diretor: Ricieri Franzon
Av. Venâncio Aires, 863/102
90.040 — Porto Alegre — RS.

TCIII — Gr. 130	1	2	3	4	5	6	7	Pts.	Clas.
E. P. Pinto		0	0	0	1	0	0	1,0	6º
S. Consolino	1		1	1	1	1	=	5,5	1º
C. B. Reis	1	0		1	1	0	0	3,0	3º
U. G. Zanatta	1	0	0		1	1	0	3,0	3º
M. Pereira	0	0	0	0		0	0	0,0	7º
L. C. Silva	1	0	1	0	1		0	3,0	3º
C. Lagrotti	1	=	1	1	1	1		5,5	1º

TCIII — Gr. 131	1	2	3	4	5	6	7	Pts.	Clas.
S. Consolino		1	1	1	1	1	1	6,0	1º
W. S. Lages	0		1	1	1	1	1	5,0	2º
F. A. Araújo	0	0		0	1	1	0	2,0	4º
C. Gregorutti	0	0	1		1	1	1	4,0	3º
J. Tourinho	0	0	0	0		0	1	1,0	6º
E. S. Montes	0	0	0	0	1		0	1,0	6º
M. Grubert	0	0	1	0	0	1		2,0	4º

TCIII — Gr. 132	1	2	3	4	5	6	7	Pts.	Clas.
P. Mascarenhas		1	1	0	1	=	=	4,0	3º
A. B. Wyatt	0		=	0	1	0	0	1,5	6º
A. A. Dorneles	0	=		0	1	0	=	2,0	5º
A. M. Horigutti	1	1	1		1	=	=	5,0	1º
D. J. Azevedo	0	0	0	0		0	0	0,0	7º
J. F. Penna	=	1	1	=	1		1	5,0	1º
R. A. Chedid	=	1	=	=	1	0		3,5	4º



TCIII — Gr. 133	1	2	3	4	5	6	7	Pts.	Clas.
A. B. Wyatt		1	0	0	=	1	1	3,5	3º
A. O. Brito	0		=	0	1	1	1	3,5	3º
F. A. Silva	1	=		1	1	1	1	5,5	1º
J. A. Marques	1	1	0		0	1	1	4,0	2º
M. C. Brandão	=	0	0	1		1	1	3,5	3º
R. J. Dória	0	0	0	0	0		1	1,0	6º
S. B. Costa	0	0	0	0	0	0		0,0	7º

TCIII — Gr. 134	1	2	3	4	5	6	7	Pts.	Clas.
A. O. Brito		0	0	1	1	0	0	2,0	5º
C. Lagrotti	1		1	1	1	0	1	5,0	1º
G. M. Lopes	1	0		1	1	1	0	4,0	3º
A. B. Hespenhol	0	0	0		0	0	0	0,0	7º
R. S. Leal	0	0	0	1		0	0	1,0	6º
P. Rodowelho	1	1	0	1	1		1	5,0	1º
J. C. Lara	1	0	1	1	1	0		4,0	3º

TCIII - Gr. 135	1	2	3	4	5	6	7	Pts.	Clas.
A. A. Pereira		=	1	1	1	1	1	5,5	1º
A. F. Santana	=		1	1	1	1	1	5,5	1º
C. A. Jansson	0	0		0	1	1	0	2,0	5º
H. P. Assunção	0	0	1		1	1	1	4,0	3º
R. S. Leal	0	0	0	0		1	0	1,0	6º
R. A. Moraes	0	0	0	0	0		0	0,0	7º
V. H. Schiavon	0	0	1	0	1	1		3,0	4º

TCIII - Gr. 137	1	2	3	4	5	6	7	Pts.	Clas.
H. R. Santos		0	0	1	0	0	0	1,0	6º
O. A. Silva	1		0	1	1	0	0	3,0	4º
V. Bellaver	1	1		1	1	0	0	4,0	3º
J. C. Machado	0	0	0		0	0	0	0,0	7º
J. Tortoza	1	0	0	1		0	0	2,0	5º
E. Capatti	1	1	1	1	1		1	6,0	1º
D. L. Beecher	1	1	1	1	1	0		5,0	2º

TCIII - Gr. 138	1	2	3	4	5	6	7	Pts.	Clas.
P. F. Brito		1	0	1	1	1	0	4,0	3º
C. Rodrigues	0		0	0	1	1	0	2,0	5º
J. Faria	1	1		1	1	1	=	5,5	1º
R. R. Garcia	0	1	0		1	1	0	3,0	4º
S. V. Rio	0	0	0	0		1	0	1,0	6º
P. C. Costa	0	0	0	0	0		0	0,0	7º
C. Augusto	1	1	=	1	1	1		5,5	1º

TCIII - Gr. 139	1	2	3	4	5	6	7	Pts.	Clas.
R. Daniel		-	1	0	0	0	1	2,0	3º
F. L. Becker	-		-	-	-	-	-	-	-
S. H. Takeda	0	-		0	0	0	0	0,0	5º
J. Oliveira	1	-	1		=	1	1	4,5	1º
N. S. Santos	1	-	1	=		1	1	4,5	1º
M. Guemão	1	-	1	0	0		1	3,0	2º
M. Araújo	0	-	1	0	0	0		1,0	4º

TCIII - Gr. 140	1	2	3	4	5	6	7	Pts.	Clas.
R. Daniel		0	-	0	0	1	1	2,0	4º
A. L. Pontes	1		-	1	=	1	1	4,5	1º
F. L. Becker	-	-		-	-	-	-	-	-
F. Fajó	1	0	-		0	1	1	3,0	3º
J. Feitosa	1	=	-	1		1	1	4,5	1º
L. P. Conti	0	0	-	0	0		0	0,0	6º
J. Cezario	0	0	-	0	0	1		1,0	5º

TCIII - Gr. 142	1	2	3	4	5	6	7	Pts.	Clas.
J. V. Fonseca		0	0	0	0	0	0	0,0	7º
V. Gaspar	1		0	0	0	1	0	2,0	5º
C. T. Silva	1	1		0	0	1	0	3,0	4º
J. E. Moraes	1	1	1		=	1	1	5,5	1º
J. Oliveira	1	1	1	=		1	1	5,5	1º
K. T. Chacon	1	0	0	0	0		0	1,0	6º
C. A. Silva	1	1	1	0	0	1		4,0	3º

GRUPO 143 - Daruiche 1 Celso - Daruiche 0 Gouta.

GRUPO 145 - Moraes 1 Madeira - José Eduardo Botino de Moraes abandona.

TCIII - Gr. 147	1	2	3	4	5	6	7	Pts.	Clas.
R. Watanabe		1	1	0	1	0	0	3,0	4º
J. A. Bugni	0		1	0	1	0	0	2,0	5º
J. Daruiche	0	0		0	1	0	0	1,0	6º
J. F. Penna	1	1	1		1	0	0	4,0	3º
J. Madeiros	0	0	0	0		0	0	0,0	7º
U. Kaniak	1	1	1	1	1		=	5,5	1º
U. Tonolli	1	1	1	1	1	=		5,5	1º

GRUPO 148 - Luiz Henrique Martins abandona - Noronha 1 Souza.

GRUPO 149 - Abreu 0,5 Horiguti - Noguchi 0,5 Horiguti - César Augusto 1 Abreu - Noguchi 1 Abreu.

GRUPO 150 - Noronha 1 Feitosa - Noronha 1 Amaral - Botta 1 Feitosa - Nascimento 0,5 Botta - Almeida 0 Botta.

GRUPO 151 - Carlos Rodolfo Ferreira eliminado (art. 23).

TCIII - Gr. 152	1	2	3	4	5	6	7	Pts.	Clas.
V. Fernandes		=	1	1	1	1	1	5,5	1º
L. Noronha	=		1	1	1	1	1	5,5	1º
S. A. V. Rio	0	0		0	0	0	0	0,0	7º
M. Maisano	0	0	1		1	1	1	4,0	3º
B. A. Pontes	0	0	1	0		1	0	2,0	5º
A. A. Resende	0	0	1	0	0		0	1,0	6º
F. J. Souza	0	0	1	0	1	1		3,0	4º

GRUPO 153 — Caetano 1 Ivan — Pinho 0 Caetano.

GRUPO 154 — Rabelo 1 Pinho — Augusto 0 Rabelo — Barros 1 Duarte — Duarte 0 Rabelo.

GRUPO 155 — Noronha 0 Sílvia — Tucci 1 Bon — Rocha 1 Bon — Duarte 0 Rocha — Câmara 1 Noronha — Noronha 1 Duarte.

GRUPO 156 — Camargo 1 Pinho — Carlos Alberto Janson abandona.

GRUPO 157 — Ronald 0 Ferreira — Eurivaldo Canal abandona.

GRUPO 158 — Romeu 1 Mendes.

GRUPO 159 — Juscelino 1 Caetano — Amaral 1 Romeu.

GRUPO 160 — Mendes 0 Amaral — Mendes 1 Vasconcelos — Mendes 1 Pfeiffe.

GRUPO 161 — Grimaldi 1 Ferreira — Ferreira 1 Israel — Coelho 1 Souza — Menzes 1 Israel — Grimaldi 1 Israel.

GRUPO 162 — Márcio 0,5 Sílvia — Tucci 1 Nunes.

GRUPO 163 — Barros 1 Kaniak — Valdeci Rodrigues de Araújo abandona.

GRUPO 164 — Márcio 0 Mendes — Kaniak 1 Mônica — Kaniak 1 Márcio — Mendes 1 Mônica — Mendes 1 Dias — Mendes 1 Prudêncio.

GRUPO 165 — Carmo 1 Ricardo — Yamamoto 1 Prudêncio — Figueiredo 1 Prudêncio — Ribeiro 1 Prudêncio.

GRUPO 166 — Abreu 1 Souza — Lajos 1 Nilton — Souza 1 Marques — Abreu 1 Nilton.

GRUPO 167 — Abreu 1 Tonetti.

GRUPO 168 — Vanderley de Jesus Martins eliminado (art. 23).

GRUPO 170 — Sílvia 0 Chau Jen — Sílvia 1 Bastos — Tucci 1 Rogério — Cyraldo Pereira Bastos abandona.

GRUPO 171 — Augusto 0 St. Clair — Luzia 0 St. Clair — Nelson 0 St. Clair — Vera 1 Luzia — Vera 1 Nelson — Vera 1 Augusto.

GRUPO 173 — Uilde Enico Monteiro abandona — Valdeci Rodrigues de Araújo abandona — Cardoso 1 Luiz Carlos.

GRUPO 176 — Adib 1 Peres.

GRUPOS FORMADOS

GRUPO 174 — Vagner Yoshiide Takafashi — João Batista Holderbaun — Onofre de Araújo Câmara — Napoleão Veiga Avellar — João Alber Mendes Gondim — Márcio Lazarotto e Wilson Martins de Vasconcelos.

GRUPO 175 — Emir da Cunha Pereira — Napoleão Veiga Avellar — Christian Hofsetz — Nelson Ricardo Gomes Miranda — Milton Francisco de Andrade Gouveia — José Avelino Piacca — Leomar Dalla Vecchia.

GRUPO 176 — Onofre de Araújo Câmara — Adib Kassouf Sad — Flávio Roberto Faria Peres — Sérgio K. de Figueiredo — Ronaldo Monteiro Gutparkis — Alexandre Barbosa Malvares e Lília Iramala Vasconcellos.

GRUPO 177 EM DIANTE

Diretor: Reinaldo Damim

Caixa Postal 5066

13.031 — Campinas — SP.

GRUPOS FORMADOS

GRUPO 177 — Napoleão Veiga Avellar — Alexandre de Souza Silva — Gilson Luiz Volpato — Lajos Radey — Orlando Antônio P. Reis — Toyomori Hélio Okubo — Ronaldo Monteiro Gutparakis.

GRUPO 178 — Márcio Lazarotto — Alex de Vasconcelos Garcia — Daniel Toledo Arroyo — Carlos F. S. Vianna Braga — Luiz Benedito Bochnak — Hugo Eing — Antônio Roberto M. Azevedo.

GRUPO 179 — Lajos Radey — Antônio Roberto M. Azevedo — Sebastião Batista da Costa — Márcio Lazarotto — Marcelo dos Santos Calderaro — Hélio Scher Filho — Antônio Carlos M. Chaves.

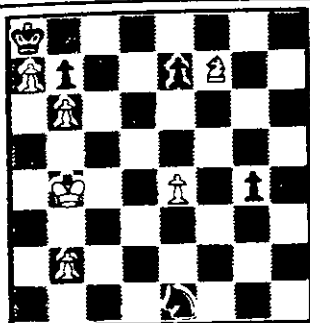
GRUPO 180 — Ronaldo Monteiro Gutparakis — Carlos F. Sampaio Vianna Braga — Rodrigo Sahium — Eduardo Vasquez Sanz — Cibelli Regina Kienen — Fernando Mendes de Farias — José Antônio Seixas Siqueira.

GRUPO 181 — Márcio Lazarotto — Fernando Antônio Soares — Adina Pereira de Lima — João Batista Piovezan — Jorge Luiz Andrade da Silva — Hermes Fernandes Braga Vasquez — Carlos Henrique Rachid.

Diretor: Jeferson Luiz Martins
Rua Rio Grande do Sul, 1.184
09500 - São Caetano do Sul - SP.

32

por Luiz G. Miranda Leão



Branças jogam e ganham.

6 peças brancas: Rb4, Cf7, a7, b2, b6, e4.

5 peças pretas: Ra8, Ce1, b7, e7, g4.

Luciano W. Câmara, premiado compositor argentino de estudos artísticos e também forte enxadrista, árbitro internacional, analista e periodista, assina este Final nº 25. Câmara nasceu na Província de Santa Fé em 1920 e foi campeão da cidade de Rosário em 1938. Desempenhou funções de relevo como jornalista desde 1956 em "La Prensa" e até o desaparecimento daquele grande órgão da imprensa portenha. Câmara também colaborou em "Caíssa" e "Ajedrez" e é o autor do recente "El Arte del Ajedrez", presença obrigatória na estante dos aficionados do Nobre jogo. A composição de hoje foi inspirada em tema do mestre José Mugnos ("Mis Mejores Finales", nºs 48-52), mas nem por isso desprovida de beleza. Em realidade, a substituição do bispo branco daqueles cinco problemas pelo cavalo confere, segundo o próprio Mugnos, "distintos matizes e um alto grau de originalidade." (Solução no próximo número).

Solução do estudo anterior (nº 24), de V. N. Dolgov. Posição — Brancas: Rh8, Ca5, Ca6, a7 (4 peças) Pretas: Rg6, Tf4, Cf5 (3 peças). As aparências continuam a enganar, como já se disse tantas vezes. Aqui as brancas jogam 01. Cc6! (a idéia é controlar o escaque-chave e7 e assegurar a coroação tranqüila do peão passado distante; se 01. a8: D?, Th4+; 02. Rg8, Ce7+; 03. Rf8, Th8+; 04. Re7, Ta8, com o golpe tático chamado de "espada", ou seja, o ataque contra duas peças na mesma linha: quando a peça frontal se retira, a segunda é capturada; aqui o final resultante de torre contra cavalo, sem peões, é geralmente empate, segundo Fine e outros tratadistas; tampouco serve 01. Cb8?? devido a 01. ... Rf7 ou Ce7 e Th4++ irremediável), Ca7! (não serve de imediato 01. ... Rf7 por causa de 02. Ce5+ e vejamos apenas as subvariantes principais: se 02. ... Re6; 03. Cg6 seguido de 04. a8 = D com vantagem decisiva; se 02. ... Rf6, 03. Rg8, Re5?; 04. a8 = D e ganham; se 02. ... Rf6; 03. Rg8, Ce7+; 04. Rf8, Th4; 05. Cd7+, Re6; 06. Cac5+, Rd6; 07. Rg7 também com vantagem decisiva; se, ainda, 02. ... Rf6; 03. Rg8, Th4; 04. Cd7+, Rg6; 05. Cf8+, Rf6; 06. Ch7+ e ganham; 05. ... Rh6 não adianta por causa de 06. a1=D+—); 02. Ca7 (as brancas são forçadas a aceitar este presente grego, se querem vencer; 02. a8=D?? simplesmente não existe por causa de 02. ... Th4++; 02. Ce5+?, Rf6 e as brancas não ganham mais), Rf7 (novamente a ameaça de mate com o xeque de torre em h4); 03. Cg6! (a primeira oferta de uma série de contra-ofertas), Tf5!; 04. Cf8, Th5; 06. Ch7, Te5; 07. Cf6 (a derradeira oferta; é claro que se 07. Cc7, Ta5=), Rf6; 09. a8 = D e ganham. Apesar das poucas peças no tabuleiro e de sua aparente simplicidade, o estudo de Dolgov ilustra bem a vastidão do xadrez que a mente humana não pode abarcar, além de envolver solução bastante inventiva que nos faz lembrar as composições de Prokes e Lommer, duas ou três delas já trazidas a lume por esta RBXP.

Conforme anunciado anteriormente, trataremos hoje de um dos vários tipos de combinação encontrada na prática magistral. Vimos que a combinação é uma variante forçada com sacrifício que leva a um resultado positivo. Pode ocorrer em qualquer fase de uma partida de xadrez, mas é mais comum no meio-jogo. Lembremo-nos, a propósito, da lição do GMI Aleksei Suetin: "a combinação é o recurso mais notável e poderoso entre os vários meios táticos de que dispõe o enxadrista, o que confere ao xadrez uma atração especial e o enriquece com elementos da arte e da estética".

Examinemos os diagramas a seguir. No diagrama nº 1 as brancas jogam, no diagrama nº 2 cabe às pretas o lance que assinala o início da combinação. O tema é o do ataque duplo.

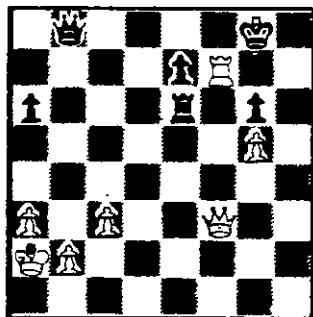


DIAGRAMA Nº 1

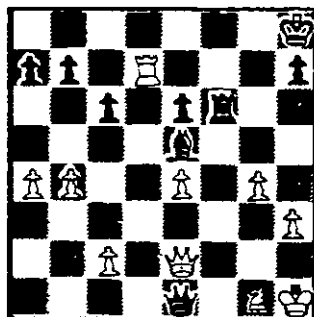


DIAGRAMA Nº 2

O diagrama nº 1 é de uma partida jogada entre os GMIs Robert Byrne e James E. Tarjan no Torneio de Cleveland, em 1975. O lance branco é 01. Dh3! com uma ameaça letal. Se as pretas respondem com 01. ... Rf7 (não há como impedir o mate em h7), as brancas continuam com 02. Dh7+, Re8 (única); 03. Dh8+ com vantagem decisiva. É preciso cuidado quando o adversário move a dama. Ellerman costumava dizer que todo lance de dama envolve sempre uma dupla ameaça.

O diagrama nº 2 pertence a jogo disputado no Torneio Internacional de Mar del Plata de 1951. As brancas são conduzidas pelo mestre brasileiro Nelson Dantas; as pretas, por Bernard Wexler. Cabia ao argentino o lance decisivo: 01. ... Tf2!; se 02. De1, segue-se 02. ... Th2++. Voltaremos na próxima.

TORNEIOS TEMÁTICOS POR RATING

Você que gosta de jogar torneios temáticos e que não o vinha fazendo por receio de ser incluído em um grupo com um rating médio bastante inferior a seu próprio rating, tem agora a nova opção: Torneios temáticos por faixa de rating, ocasionando maior equilíbrio de força entre os participantes e equilíbrio nos conhecimentos enxadrísticos, o que propicia maiores êxitos nas pesquisas de novidades teóricas. Veja maiores informações no verso da capa desta revista.

MATCH AMISTOSO.

CLUB PAULISTANO X CXEB — Nossa equipe fará um amistoso ao vivo com a equipe do Paulistano em 12/Julho, logo após o término de nossa Assembléia. Para êxito no evento, esperamos que haja maciço comparecimento a AGO e esperamos contar com a colaboração dos associados que lá comparecerem para a formação de nossa representação, saldando assim o compromisso assumido em nome de nossa entidade.

PRESTIGIEM.**PRESTIGIEM.****PRESTIGIEM.****PRESTIGIEM.**

C.X.E.B. 4,5 x 3,5 CLUB ESPÉRIA

Em amistoso realizado em 15/02/87, a equipe do CXEB venceu a equipe do Club Espéria por 4,5 a 3,5. Nossa equipe esteve representada pelos companheiros: Milton Gonçalves Sanchez, Pedro Luiz de Oliveira Costa Neto, Daniel Carr de Muzio, Antônio Carlos Raposo, José Roberto Morau, Néilson Bertolucci, Marta Spiry e Néilson Lopes da Silva.

Nossa equipe realiza, periodicamente, amistosos com faculdades, centros acadêmicos, bibliotecas, clubes e, principalmente, cidades interioranas do Estado de São Paulo.

Os amistosos são tratados com uma antecedência mínima de 60 dias — para possibilitar a divulgação do evento na nossa revista, ficando assim todos os companheiros residentes em cidades circum-vizinhas convidados a integrarem nossa representação —, devendo as entidades interessadas em jogar conosco escrever ao companheiro Néilson Lopes da Silva (Rua Martim Francisco, 265 — São Paulo — /SP/ — 01226) para que as datas sejam combinadas.

INFORME ENXADRÍSTICO.

Com o aval da CXB e da UBP, o Prof. Caetano Belliboni conseguiu a admissão do Brasil (primeiro país sulamericano!) na Comissão Permanente para o Problema, órgão oficial da FIDE.

Nomeado delegado oficial, ele representou o Brasil/CBX e UBP no 29º Congresso Mundial (Paris-1986) e irá representá-los no 30º Congresso a ser realizado este ano na Áustria.



CADASTRO DE CLUBES



Objetivando a atualização de endereços dos clubes e jornais atualmente constando de nosso cadastro oficial, e a ampliação do mesmo, solicitamos a todo o quadro associativo a gentileza de nos escreverem, com a possível brevidade, fornecendo-nos endereços (com os respectivos CEP atualizados) de clubes (principalmente os que possuem departamento enxadrístico) sociais, faculdades, diretórios acadêmicos, jornais, bibliotecas municipais, Comissões Municipais de Esportes, além de Clubes de Xadrez, existentes em seus respectivos municípios.

Agradecemos antecipadamente a todos os companheiros que colaborarem com o CXEB fornecendo-nos os endereços solicitados. **OBRIGADO** a todos.

Nelson Lopes da Silva (Rua Martim Francisco, 265 — São Paulo — SP — 01226).

SUA SECÇÃO

Esta secção está a disposição da coletividade cexebeana para (gratuitamente) anunciar: venda/troca/compra de material enxadrístico (relógios, jogos, livros, boletins, revistas, etc.), bem como outros avisos/lembretes/convites. Todo material destinado a publicação deverá ser diretamente remetido ao companheiro Nélson Lopes da Silva (Rua Martim Francisco, 265 – São Paulo – SP – 01226).

MARCANDO ENCONTRO

No quarto domingo dos meses ímpares; 24/05; 26/07; 27/09; 22/11) os cexebeanos paulistas reunir-se-ão para um torneio confraternizatório no CHESS 1 (Rua João Dias, 168 – Santo Amaro – São Paulo - SP) a partir das 14:00 horas, para o qual ficam todos, desde já, convidados. Para que o evento seja coroado de êxito faz-se imprescindível a presença maciça dos cexebeanos paulistanos, tomando assim viável a programação de outros eventos enxadrísticos que propiciem a todos, a oportunidade de conhecerem pessoalmente seus parceiros.

Compareça. _____ Prestígie. _____ Compareça. _____ Prestígie. _____ Compareça. _____ Prestígie.



I TORNEIO ABERTO DO CLUBE CAMPESTRE DA GUANABARA

Realizado no período 18/10/86 a 20/12/86 em cinco rodadas pelo sistema suíço, sob a direcção de Antônio Carlos M. Ribeiro, Roberto Agostinho Saback Vianna e Sérgio Gonçalves Barbosa este torneio contou com a participação de 20 enxadristas, sendo 11 deles cexebeanos. Eis a classificação geral: 1º) Luiz Felipe de Oliveira Egri 4,0; 2º) Rodolpho Abel de Barros 4,0; 3º) Sérgio Gonçalves Barbosa 4,0; 4º) Rodrigo Carvalho 4,0; 5º) Nélson Saback Velloso 3,0; 6º) Juarez Fernandes de Magalhães 3,0; 7º) Roberto Silva Lima 3,0; 8º) Marco Antônio de Almeida 3,0; 9º) Alfredo Carlos Soares Dutra Neto 3,0; 10º) Álvaro Luiz Godinho Velloso 3,0; 11º) Roberto Agostinho Saback Vianna 2,5; 12º) Manoel Maria Cardoso Filho 2,0; 13º) Fernando Pereira Ribeiro 2,0; 14º) Marco Aurélio Virzi 2,0; 15º) Gustavo de S. Monteiro 2,0; 16º) Wilson Ferreira dos Santos Jr. 2,0; 17º) André Borghoff 1,0; 18º) Paulo Regis Martins Ferreira 1,0; 19º) Antônio Carlos M. Ribeiro 0,0; 20º) Marcos Henrique F. Loureiro 0,0.

CARTÕES POSTAIS INTERNACIONAIS

Os cartões postais do CXEB (com o nosso logotipo), especialmente adaptados ao xadrez postal internacional, estão sujeitos à mesma tarifa reduzida dos cartões turísticos normais, conforme esclarecimento fornecido pela Presidência da ECT, respondendo a consulta do CXEB.

Deste modo, o seu uso, por parte dos associados que jogam xadrez internacional, permite uma redução de cerca de 30% nos seus custos médios postais.

O preço unitário é de Cz\$ 0,50, devendo os pedidos serem encaminhados ao companheiro JOSÉ GILBERTO MEIRELLES (Praça Padre Luiz Balmes, 140 – Tremembé - SP – 12.120), acompanhados de cheque nominal ou vale postal.



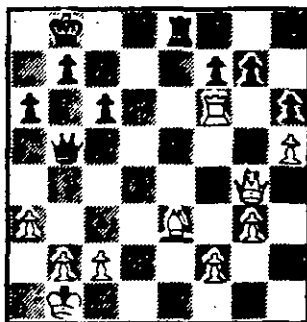
Partidas

PARTIDAS DO IV - JUVENTUDE/FINAL.

Jadson Macário Silva
x
Mário Rogério Iwakura.
Defesa Caro - Kann.

01. P4R, P3BD; 02. P4D, P4D; 03. C3BD, PxP; 04. CxP, B4B (Outra interessante opção é 04. ..., C3B; 05. CxC, PCxC onde normalmente as negras fazem o roque grande e utilizam a coluna CR para pressionarem /com a torre/ o roque pequeno das brancas, criando-se uma aguda luta); 05. C3C, B3C; 06. P4TR, P3TR; 07. C3B, C2D; 08. P5T, B2T; 09. B3D, BxB; 10. DxB, C(1)3B; 11. B4B, D4T+; 12. B2D, D2B; 13. 0-0-0, P3R; 14. C4R, B2R; 15. R1C, 0-0-0; 16. P3CR, P4R! (Plano incomum, porém, eficaz); 17. CxC, BxC; 18. PxP, CxP; 19. D5B+, D2D; 20. D4B (Com 20. DxD+, TxD; 21. CxC, BxC; 22. B3R as brancas obteriam pequena vantagem, no entanto, preferem conservar as damas em jogo para explorar a posição do rei negro), TR1R; 21. P3T (Após 21. B1B, DxT; 22. TxD, TxT; 23. CxC, TxC; 24. D4C+, T2D; a pequena vantagem seria das negras), D4D; 22.

CxC, DxC; 23. D4C+, D3R; 24. D4TD, P3T; 25. B3R, TxT+; 26. TxT, D4B; 27. T6D, D4CD (Após 27. ..., DxPT; 28. TxP+, PxT; 29. DxPB+, as brancas teriam xeque perpétuo); 28. D4C+, R1C; 29. TxB!?



(Sacrifício interessante. As brancas evitam expor o seu rei com 29. P3C), PxT; 30. BxP, T8R+; 31. R2T, D4D+; 32. P3C, R2T; 33. B3R+, P4BD; 34. D8B, R3C! (Única tentativa para propiciar a possibilidade de vitória. Após 34. ..., P3C?; 35. D7B+, D2C; 36. D6D ameaçando tanto P6T, como também, P4CD); 35. P6T? (O correto seria: 35. P4T, T7R; 36. B4B!, TxPBD+; 37. R3T, R4T; 38. B7B+, P3C; 39. D8CD, D3R; 40. P6T!, TxP

// 40. ..., T6B?; 41. DxP+ ganhando através da promoção do PT//), T7R; 36. R2C, D4R+; 37. R1C, T8R+; 38. B1B, D4C!; 39. P4B, DxPT; (Após esta sequência, as negras eliminam seu maior obstáculo à vitória, o PT branco); 40. D8D+, R2T; 41. D5D, D1B; 42. R2C, T3R; 43. D5T, D2R; 44. B2D, D3D; 45. B3B, T6R; 46. DxPBR? (O único lance seria 46. P4CD, mas após 46. ..., TxP a vantagem das negras seria bastante clara), TxB!!; 47. abandonam (0x1).

Análises e comentários de
Mário Rogério Iwakura.

Edson França Teixeira
x
Mário Renato Iwakura.
Defesa Indo - Benoni.

01. P4D, C3BR; 02. P4BD, P4BD; 03. P5D, P3R; 04. C3BD, PxP; 05. PxP, P3D; 06. P4R, P3CR; 07. P4B, B2C; 08. B5C+, CR2D; 09. B3D, D6T+; 10. P3CR, D2R; 11. C3B, 0-0; 12. 0-0, C3C (Novidade introduzida pelo GMI Pshakis. A ideia é seguir com B3T); 13. P4TD! (Outra

opção era: 13. R2C, C1B; 14. P3TR, BxC; 15. DxB. Luckass x Pshakis / URSS — 1981), B6T; 14. T1R, C3T? (As negras cometem um erro. Naturalmente que 14. ..., P5B; 15. B2B, B5C; seria melhor); 15. P5T, C2D?? (Desta vez o erro é bem mais grave, pois, as negras agora perdem uma peça e, conseqüentemente, a partida. O correto seria: 15. ..., C1B; 16. BxC!, PxP; 17. D3D, B5C; 18. P5R, BxC; 19. DxB, T1R! com posição sustentável); 16. C5CR, B5D+; 17. B3R, abandonam (1x0).

Análises e comentários de
Jadson Macário Silva.

Mário Rogério Iwakura

x

Sérgio Antenor Carvalho

Def. Alekhine — Var. Moderna.

01. P4R, C3BR; 02. P5R, C4D; 03. P4D, P3D; 04. C3BR, B5C; 05. B2R, P3R; 06. 0-0, B2R; 07. P4B, C3C; 08. P3TR, B4T; 09. C3B, 0-0; 10. PxP, PxP; 11. B4B, P3TD; 12. P3CD? (Série preferível T1B), P4D; 13. P5B? (Outra imprecisão. O melhor é 13. C5R, BxB; 14. CxB, C(1)2D; 15. T1B com igualdade), BxC; 14. BxB, C1B; 15. P4CD (15. T1R é um lance mais cauteloso), C3B; 16. T1C, B3B; 17. B3R, C(1)2R; 18. D3D (As brancas evitam 18. ..., C4B devido a replica 19. CxP!, mas omitem em suas análises a próxima combinação das negras), P4R!; 19. PxP, CxPR; 20. D2B, CxB+; 21. PxC, D2D; 22. C2R (Se: 22. R2C, P5D!; 23. TR1D, D4B—+), DxB; 23. T3C, C3C; 24. C4B, CxC; 25. BxC, TR1R; 26. T3R, B5D; 27. T3D, B4R; 28. BxB, TxB; 29. P4B, D5C+; 30. T3C, DxB; 31. P6B, PxP; 32. DxBP, T(1)1R; 33. P3T, P4TR; 34. DxBT, P5T; 35. T2C, T8R; 36.

D5C (Já não há salvação. Se: 36. D3D, TxT+; 37. DxB, T1BD com vantagens decisiva para as negras), P6T; 37. T3C, T(1)7R; 38. abandonam (0x1) (Não há como defender as múltiplas ameaças das negras).

Análises e comentários de
Mário Rogério Iwakura.

Verano Araújo Cunha

x

Jadson Macário Silva.

Defesa Índia do Rei.

01. P4BD, C3BR; 02. P3CR, P3CR; 03. B2C, B2C; 04. C3BD, P3D; 05. P4D, 0-0; 06. P3R, CD2D; 07. CR2R, P4R; 08. P5D (Pachmann recomenda 08. P3C, seguido de B3TD), D2R; 09. 0-0, C1R (O natural seria 09. ..., C4T); 10. P4R, P4BR; 11. P4B, PxPR; 12. CxP, C(1)3B; 13. C(2)3B, CxC; 14. CxC, PxP; 15. TxP, TxT; 16. BxT, BxP; 17. T1C, D2C; 18. D3C?!, B5D+!; 19. R1T, C4B; 20. CxC, BxC; 21. T1R, P3C; 22. B5C, B2D; 23. D3BR, T1BR; 24. D4R, B5CD; 25. T1BD, B4BR; 26. D3R, B4B; 27. D2D, T1R (As negras têm melhor jogo); 28. T1R7, TxT+; 29. DxB, D4R!; 30. D1BR, D6B; 31. B6T (Com a idéia de seguir com P4C), D6D; 32. D1R, D8C; 33. B1BD, R2B; 34. D1B, D6D; 35. D4B, D5D; 36. abandonam (0x1).

Análises e comentários de
Jadson Macário Silva.

Mário Renato Iwakura

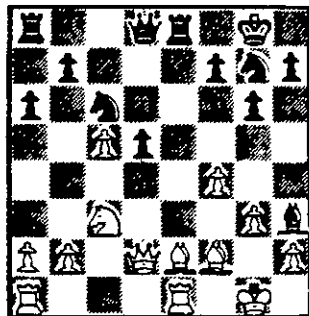
x

Sérgio Antenor Carvalho.

Defesa Índia do Rei.

01. P4D, C3BR; 02. P4BD, P3CR; 03. C3BD, B2C; 04. P4R, P3D; 05. C3B, 0-0; 06. B2R, P4R; 07. B3R, PxP; 08. CxP, T1R; 09. P3B, P3B (Preparando o avanço do PD).

10. B2B?!, P4D; 11. PRxP, PxP; 12. 0-0, C3B; 13. P5B? (Melhor é 13. CxC, PxC; 14. PxP, PxP; 15. B5CD), C4TR; 14. D2D, B4R; 15. P3CR, B6T; 16. TR1R, C2C; 17. C(4)5C, P3TD; 18. P4B (Merécia consideração 18. C6D !?), BxC; 19. CxB,



P5D; 20. C4T, D4D; 21. B1B, BxB; 22. TxB, TD1D; 23. P4CD, D6B; 24. B1R (Forçado diante das ameaças negras: T7R e/ou D6T), D4T; 25. D2C, T7R; 26. B2B, D4B; 27. D3B, D3R; 28. P4C, P4B; 29. TR1R7, TxT+; 30. abandonam (0x1).

Análises e comentários de
Mário Rogério Iwakura.

Jadson Macário Silva

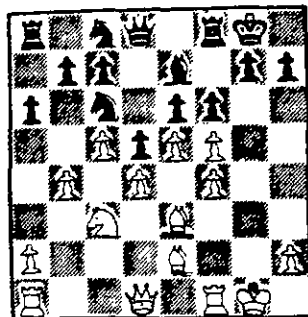
x

Sérgio Antenor de Carvalho.

Def. Alekhine — Var. Moderna.

01. P4R, C3BR; 02. P5R, C4D; 03. P4D, P3D; 04. C3BR, B5C; 05. B2R, P3R; 06. 0-0, B2R; 07. P4B, C3C; 08. B3R, (08. P3TR, B4T; 09. PxP, PxP; 10. CD2D, 0-0; 11. P3CD, B3B; 12. B2C, P4D; 13. P5B com posição indefinida, era uma alternativa), 0-0; 09. C3B, P4D; 10. P5B, BxC; 11. PxB! (Se 11. BxB, C5B; 12. B4B, P3CD!; 13. P3CD, C4T com jogo equilibrado), C1B; 12. P4B, C3B; 13. P4C (13. B3D! seria melhor, mantendo a iniciativa. Exemplo:

13. ..., BxP?; 14. PxB P5D;
15. BxP+, RxB; 16. D5T+,
R1B; 17. C4R+(-), P3TD;
14. P5B?!, P3B; 15. P4B,



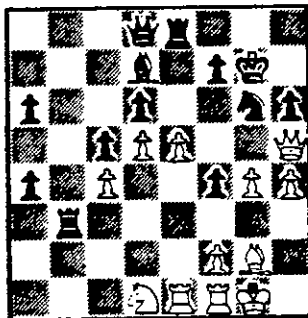
PxPR; 16. P(4B)xPR, B4C!
(A única manobra de contra-
jogo viável. Não era bom 16. ...,
PxP? porque o PD negro ficaria
condenado); 17. B2B, B5T; 18.
B3R, B4C; 19. B2B, B5T; 20.
BxB (Para fugir a repetição de
lances, as brancas adentram em
um final favorável às negras),
DxB; 21. PxP, TxT+; 22. BxT,
C(1)2R; 23. B2C, T1D; 24.
C2R, T1BR; 25. D2D, D7B+;
26. R1T, CxPD; 27. DxC, DxC;
28. DAT, C3C; 29. P7R, DxB+!!
(Elegante arremate). Após as
simplificações o final é facil-
mente ganho pelas negras); 30.
abandonam (0x1).

Análises e comentários de
Antônio Carlos Rodrigues Alvim.

Verano Araújo Cunha
x
Mário Rogério Iwakura.

01. P4BD, C3BR; 02.
P3CR, P3CR; 03. B2C, B2C;
04. C3BD, 0-0; 05. P4D, P3D;
06. P3R, P4R; 07. CR2R,
CD2D; 08. 0-0, P3B; 09. P3C,
D2B, 10. B2C, T1R; 11. T1B,
P3TD; 12. P5D, P4B; 13. P4R,
C1B; 14. P3TR!? (Demasiada-
mente passivo. Correto seria:
14. P4B, pois se: 14. ..., PxP;
15. CxP, CxPR?; 16. BxC, BxC;
17. BxB, TxB; 18. D3B, P4B//

18. ..., T1R; 19. C6R!!+ --//
19. B2C com forte ataque),
T1CD (Preparando a expansão
na ala-dama), 15. P4TD, B2D;
16. D3D, C4T; 17. P4CR (Se
17. P4B, P4B com jogo com-
plexo), C5B; 18. CxC (Melhor
seria 18. D2B. Agora as peças
negras ganham atividade), PxC;
19. T01R, P4CR; 20. C1D,
BxB; 21. CxB, C3C! (Controla-
ndo a casa "e5" e mantendo
"mau" o bispo branco), 22.
D3BD, P4C!? (As negras permi-
tem a penetração da dama bran-
ca); 23. D6B, PxPT; 24. DxPC,
TxPC; 25. C1D, R2C (Amea-
çando 26. ..., T4R); 26. D5T,
P3T; 27. P4T, D1D; 28. P5R,



P6B! (Ameaçando 29. ..., PxB,
seguido de C5B); 29. P5C,
PxPC; 30. BxP, T1T; 31. DxB,
DxD+; 32. PxD, TxB; 33. PxP
(Se 33. P6R, PxP; 34. PxP, B3B),
T4T; 34. R2C, C5T+; 35. aban-
donam (0x1).

Análises e comentários de
Mário Rogério Iwakura.

Décio Fábio Oliveira
x
Verano Araújo Cunha.

Gambito da Dama Aceito.

01. P4D, P4D; 02. P4BD,
PxP; 03. C3BR, C3BR; 04.
P3R, P3CR; 05. BxP, B2C; 06.
0-0, 0-0; 07. C3B, P3R? (Este
lance bloqueia o desenvolvi-
mento do Bispo-dama e, assim sendo,
é contra indicado. Interessante

seria o lance recomendado pelo
GMI Suba: 07. ..., B5C17); 08.
P4R, CD2D? (As negras esco-
lhem um plano impreciso, come-
tendo erros sucessivos em aban-
donarem o centro); 09. P5R!
(As brancas estão conduzindo
facilmente a partida e já possuem
pequena vantagem), C5C; 10.
B5C!, D1R; 11. P3TR, C3C
(Mesmo tentando aliviar a ten-
são central trocando um cavalo
por 2 peões, as negras ficariam
em dificuldades: 11. ..., C(5)x
P7!; 12. PxC, CxP; 13. CxC,
BxC; 14. B6T, B2C; 15. D1B);
12. B3C, C3T; 13. D1B! (Bom
lance, pois pressiona o PBD
negro e permite a manobra
C2D-4R colocando o CR em
jogo para o ataque), C4B; 14.
P4CR, C2R; 15. C4R (As
ameaças são C6B+ e DxB), C4D;
16. C6B+, CxC; 17. PxC, B1T;
18. DxB (A partida já está ganha
para as brancas), D1D??; 19.
T(1T)1B??, BxP; 20. D4BR,
BxB; 21. CxB, B2D; 22. T7B,
B5T?; 23. CxPBI, D1R; 24.
C6T+, abandonam (1x0).

Análises e comentários de
Jadson Macário Silva.

Décio Fábio Oliveira
x
Eugênio Vargas Garcia.

Defesa Caro-Kenn.

01. P4R, P3BD; 02. P4D,
P4D; 03. C3BD, PxP; 04. CxP,
B4B; 05. C3C, B3C; 06. P4TR,
P3TR; 07. P5T, B2T; 08. C3B,
C2D; 09. B3D (Uma partida
igual se obtém com: 09. B4B,
P3R; 10. D2R, CR3B; 11. B3C,
B3D), BxB; 10. DxB, D2B; 11.
B2D (Um jogo pouco claro se
conduziria após: 11. 0-0, P3R;
12. P4B, CR3B), P3R; 12. 0-0-0,
CR3B; 13. C4R, 0-0-0; 14.
P3CR (Com 14. P4B as negras
igualariam com: 14. ..., P4B;
15. CxC, CxC; 16. B3B, PxP;

17. CxP, P3TD), CxC; 15. DxC, C3B; 16. D2R, B3D (Um erro seria 16. ..., P4B?; 17. PxP, BxP; 18. T4T! com jogo considerado melhor para as brancas. Thal x Hübner / Montreal - 1979); 17. P4B, P4B; 18. B3B, TR1R (Se: 18. ..., PxP; 19. BxP, D4T; 20. R1C e as brancas estão um pouco melhor. Polovodin x Haritonov - URSS/1980); 19. C5R, R1C; 20. T4T, C1C; 21. T4R, C3B; 22. T4T, C1C; 23. R1C, BxC; 24. PxP, TxT+; 25. DxT, C2R (Com a troca de duas peças, as negras eliminaram a tensão e entraram numa posição que lhes conduzirá ao empate); 26. T4B, C1B; 27. D3B, T1B; 28. P3C, D2D; 29. P4CR, P3CD; 30. R2B, empate (0,5 x 0,5).

Análises e comentários de
Jadson Macário Silva.

Décio Fábio Oliveira Jr
x
Edson França Teixeira.

Defesa Índia do Rei.

01. P4D, C3BR; 02. P4BD, P3CR; 03. C3BD, B2C; 04. P4R, P3D; 05. P3B, 0-0; 06. B3R, P4R; 07. P5D, P3B; 08. CR2R, PxP; 09. PBxP, P3TD; 10. P4CR, P4TR; 11. P3TR, CD2D; 12. B5C, D3C; 13. D2D, C4B; 14. T1CD, C2T; 15. B3R, D1D; 16. C3C, P5T; 17. CR2R, P4CD; 18. P4C, C2D; 19. C1B, C3C; 20. C3C, B3B; 21. C5T, B2D; 22. D2BR, T1C; 23. C6B, BxC; 24. PxP, B4C; 25. T1B, BxB; 26. DxB, D4C; 27. abandonam (0x1).

Mário Renato Iwakura
x
Verano Araújo Cunha.

Gâmbito da Dama Aceito.

01. P4D, P4D; 02. P4BD, PxP; 03. C3BR, C3BR;

04. P3R, P3CR (Interessante idéia. As negras posicionam melhor seu bispo — rei e retém um jogo mais elástico. Em compensação cedem perigosamente o centro. O usual é 04. ..., P3R; 05. BxP, P4B; 06. D2R, P3TD; 07. PxP, BxP; 08. 0-0, C3B; 09. C3B e as brancas estão um pouco melhores. Korchnói x Hübner / Informador 30). 05. BxP, B2C; 06. 0-0, 0-0; 07. C3B, C3B; 08. P3TR, P3TD; 09. D2R, P3R; 10. T1D? (10. P3TD!?, C4TD; 11. B2T ameaçando P4CD, B2C e TR1D com melhor posição), C4TD!; 11. B3D, D2R; 12. P4R, P3B?; 13. B5C (Um lance lógico, mas melhor seria: 13. P5R!, C4D; 14. C4R ameaçando B5CR com forte ataque), P3T; 14. B4T, P4CR; 15. CxP?? (Uma combinação que vai ser firmemente refutada pelas negras. Talvez as brancas pudessem igualar com: 15. P5R, C4D // 15. ..., PxP?; 16. PxC, BxP; 17. D4R, T1D; 18. D7T+, R1B; 19. DxPT+, B2C; 20. DxPT com melhor jogo //; 16. B3C com igualdade), PxC; 16. BxPC, P4R!; 17. P4BR, PxPD!; 18. abandonaram (0x1).

Análises e comentários de
Antônio Carlos Rodrigues Alvim.

Verano Araújo Cunha
x
Edson França Teixeira.

01. P4BD, P4R; 02. P3CR, P3CR; 03. B2C, B2C; 04. C3BD, C3BD; 05. P3R, P3D; 06. CR2R, CR2R; 07. 0-0, 0-0; 08. P4D, PxP; 09. CxP? (Usual é 09. PxP, B5C; 10. P3TR, BxC; 11. CxB, C4B; 12. P5D, C4R com possibilidades iguais), CxC (Era interessante 09. ..., C4R); 10. PxC, C4B; 11. P5D, T1R; 12. B2D, P4TR; 13. T1R, TxT+; 14. DxT, C5D; 15. T1B, B5C; 16. B3R, C6B+;

17. BxC, BxB (A debilidade nas casas e o par de bispos dão clara vantagem às negras), 18. P3TR? (Era necessário 18. C2R, D2D, 19. C4D, B5R; 20. P3B e agora não é possível 20. ..., BxC; 21. BxB, BxP??; 22. D3R e as negras estão perdidas), D2D; 19. R2T, P5T! (Agora o ataque negro é bastante forte); 20. D2D, T1R; 21. B4D!? (Seria preferível 21. C5C seguido de C4D), D4B; 22. BxB, RxB; 23. D4D+, P3BR; 24. P4CR?? (Grave e definitivo erro. Era necessário: 24. D4B, D6D; 25. PxP, preparando T1CR e T3C), D4C; 25. T1CR? (Com 25. T1B a resistência seria maior, mas as pretas com 25. ..., T4R e 26. ..., R2T ameaçariam P4BR com ataque irresistível), T5R!; 26. abandonam (0x1).

Análises e comentários de
Mário Rogério Iwakura.

Eugênio Vargas Garcia
x
Mário Renato Iwakura.

01. C3BR, C3BR; 02. P3CR, P3CR; 03. P3C, B2C; 04. B2CD, 0-0; 05. B2C, P4B; 06. 0-0, C3B; 07. P4B, P3D; 08. P4D, P4R?; 09. PxPB, P5R; 10. C5C, P6R; 11. Dxp, PxP+; 12. TxP, C5R? (Também não ofereceria esperanças: 12. ..., C5C; 13. BxB, RxB; 14. DxD, mas o lance efetuado ocasiona a perda de um peão); 13. DxD, abandonam (1x0).

Análises e comentários de
Mário Rogério Iwakura.

